



**TAURAGĖS „ŠALTINIO“ PROGIMNAZIJOS DIREKTORIUS**

**ĮSAKYMAS  
DĖL TAURAGĖS „ŠALTINIO“ PROGIMNAZIJOS EKSTREMALIŲJŲ SITUACIJŲ  
VALDYMO PLANO PATVIRTINIMO**

2025 m. rugpjūčio d. Nr. V-  
Tauragė

T v i r t i n u Tauragės „Šaltinio“ progimnazijos Ekstremaliųjų situacijų valdymo planą (pridedama).

P a v e d u raštinės administratorei Kristinai Dovidavičienei su patvirtintu Ekstremaliųjų situacijų valdymo planu supažindinti visus darbuotojus.

Direktorė

Jūratė Lazdauskienė



## TURINYS

Eil. Nr.	PAVADINIMAS	Puslapiai
	<b>EKSTREMALIŲJŲ SITUACIJŲ VALDYMO PLANO TIKSLINIMO LAPAS</b>	4
	<b>PLANO KOPIJŲ (PLANO IŠRAŠŲ) SKIRSTYMO LAPAS</b>	5
1.	<b>BENDROSIOS NUOSTATOS</b>	6
1.1.	PLANO TIKSLAS	6
1.2.	PLANO PASKIRTIS	6
1.3.	PROGIMNAZIJOS TRUMPAS APIBŪDINIMAS	7
1.4.	PLANE VARTOJAMOS SĄVOKOS IR SANTRUMPOS	7–11
1.5.	PLANO TEISINIS PAGRINDAS	11
1.6.	PLANO RENGĖJAI IR JŲ KONTAKTINIAI DUOMENYS	11
1.7.	PLANO AKTYVINIMAS, ATŠAUKIMAS	12
2.	<b>DIDŽIAUSIĄ RIZIKĄ KELIANTYS PAVOJAI</b>	12
3.	<b>PASIRENGIMAS PAVOJAMS IR REAGAVIMAS</b>	13
3.1.	PAGRINDINIAI REAGAVIMO VEIKSMAI IR PRIEMONĖS KILUS PAVOJUI	13–15
3.2.	ŽMOGIŠKIEJI IR MATERIALINIAI IŠTEKLIAI IR JŲ PASITELKIMAS	16
3.3.	KEITIMASIS INFORMACIJA	16–17
3.4.	VEIKLOS TĘSTINUMO UŽTIKRINIMAS	17–19
4.	<b>PROGIMNAZIJOS DARBUOTOJŲ, MOKINIŲ IR LANKYTOJŲ APSAUGOS ORGANIZAVIMAS</b>	20
4.1.	GYVENTOJŲ PERSPĖJIMAS IR INFORMAVIMAS	20–26
4.2.	GYVENTOJŲ APSAUGA KOLEKTYVINĖS APSAUGOS STATINYJE	27–28
4.3.	GYVENTOJŲ EVAKAVIMAS	28-40
4.4.	ŠVIETIMO PASLAUGŲ UŽTIKRINIMAS	40–41
4.3.	PAGALBA ASMENIMS SU NEGALIA	41–42
	<b>EKSTREMALIŲJŲ SITUACIJŲ VALDYMO PLANO PRIEDAI</b>	43

<i>1 priedas</i>	<i>TAURAGĖS „ŠALTINIO“ PROGIMNAZIJOS GALIMŲ PAVOJŲ IR EKSTREMALIŲJŲ SITUACIJŲ RIZIKOS ANALIZĖ</i>	44–56
<i>2 priedas</i>	<i>ŽMOGIŠKŲJŲ IŠTEKLIŲ SĄRAŠAS</i>	57
<i>3 priedas</i>	<i>NEPERTRAUKIAMOS VEIKLOS VYKDYMUI UŽTIKRINTI BŪTINŲ PRIEMONIŲ IR ASMENINIŲ APSAUGOS PRIEMONIŲ SĄRAŠAS</i>	58
<i>4 priedas</i>	<i>MATERIALINIŲ IŠTEKLIŲ PAVOJAMS LIKVIDUOTI IR JŲ PADARINIAMS ŠALINTI SĄRAŠAS</i>	59
<i>5 priedas</i>	<i>KONTAKTINĖ INFORMACIJA</i>	60–65
<i>6 priedas</i>	<i>REAGAVIMO IR GYVENTOJŲ APSAUGOS ORGANIZAVIMO VEIKSMŲ IR PRIEMONIŲ SUVESTINĖ</i>	66–67





--	--	--	--

## I SKYRIUS

### BENDROSIOS NUOSTATOS

Ekstremaliųjų situacijų valdymo planas (toliau – Planas) nustato materialinių ir žmogiškųjų išteklių sutelkimą ir valdymą gresiant ar susidarius ekstremaliajai situacijai Tauragės „Šaltinio“ progimnazijoje. Planas – dokumentas, kuriuo vadovaujasi įstaigos direktorius ir įstaigos darbuotojai, kuriems Plane gresiant ar susidarius ekstremaliosioms situacijoms yra numatytos funkcijos.

Spausdinto Plano kopija saugoma Tauragės „Šaltinio“ progimnazijos (toliau – Progimnazija) **114 kabinete** pas direktoriaus pavaduotoją ūkiui. Visi Progimnazijoje dirbantys, o taip pat naujai priimti į darbą darbuotojai privalo susipažinti su šiuo Planu. Darbuotojai su Planu, jo atnaujinimais supažindinami e-nova sistemoje.

#### 1.1. PLANO TIKSLAS

Padėti Progimnazijos direktoriui ar jo įgaliotam asmeniui (toliau – Progimnazijos vadovui), Progimnazijos Ekstremaliųjų situacijų valdymo grupės nariams (toliau – ESV grupė) ir kitiems atsakingiems asmenims:

- organizuoti ir koordinuoti Progimnazijos darbuotojų, mokinių ir lankytojų veiksmus įvykio metu;
- plane numatytais atvejais padėti Progimnazijos vadovui ir ESV grupei, organizuoti ir koordinuoti įvykio likvidavimą ir jo padarinių šalinimą;
- įgyvendinti kitas dėl įvykio būtinas vykdyti funkcijas, nustatytas Lietuvos Respublikos krizių valdymo ir civilinės saugos įstatyme.

Šio Plano parengimo būtinybė grindžiama ekstremaliųjų situacijų kilimo dėl gamtinio, techninio, ekologinio, socialinio ar kito pobūdžio priežasčių tikimybe. Ekstremaliosios situacijos gali sukelti staigų ir didelį pavojų Progimnazijos darbuotojų gyvybei ar sveikatai, sutrikdyti normalų Progimnazijos darbą, o tuo pačiu prisiimtų, kaip ūkio subjekto, įsipareigojimų Lietuvos žmonėms vykdymą.

## 1.2. PLANO PASKIRTIS

Plano paskirtis – padidinti Progimnazijos darbuotojų bei civilinės saugos pajėgų parengtį, pagerinti jos reagavimą į ekstremaliąsias situacijas, kiek įmanoma sumažinti riziką ir veiksmingiau panaudoti turimas pajėgas ir materialinius išteklius, kad būtų užtikrintas darbuotojų saugumas ir Progimnazijos funkcionalumas, bet kokių ekstremaliųjų įvykių atveju.

## 1.3. PROGIMNAZIJOS TRUMPAS APIBŪDINIMAS

Progimnazijos pavadinimas	<b>Tauragės „Šaltinio“ progimnazija</b>
Progimnazijos kodas	190459552
Progimnazijos pavaldumas	Tauragės rajono savivaldybei
Adresas ir kontaktai	J. Tumo-Vaižganto g. 123, 72232 Tauragė Tel. +370 446 61 439 El. paštas: <a href="mailto:saltinioproгимnazija@tsaltinis.lt">saltinioproгимnazija@tsaltinis.lt</a>
Progimnazijos vadovas	<b>Jūratė Lazdauskienė</b> Tel. +370 655 56 995 El. paštas: <a href="mailto:jurate.lazdauskiene@gmail.com">jurate.lazdauskiene@gmail.com</a>
Darbuotojas, atsakingas už civilinę ir gaisrinę saugą	Direktoriaus pavaduotojas ūkiui
Progimnazijos veikla	Ugdymo, švietimo
Darbuotojų skaičius (bendras)	100
Mokinių skaičius	899
Progimnazijos darbo laikas	6.30 – 21.00
Progimnazijos apsauga	Grifs AG
Pavojingos medžiagos	Nenaudojamos
Kolektyvinės apsaugos statiniai (Savivaldybės nurodymu)	Kolektyvinės apsaugos statinys

Priešgaisrinė sauga	Grifs AG
---------------------	----------

#### 1.4. PLANE VARTOJAMOS SĄVOKOS IR SANTRUMPOS

Plane vartojamos sąvokos parengtos remiantis Lietuvos Respublikos krizių valdymo ir civilinės saugos įstatyme (TAR, 2022-12-23, Nr. 2022-26579, aktuali akto redakcija nuo 2024 11 15) ir kituose teisės aktuose vartojamomis sąvokomis.

**Atsparumas** – ypatingos svarbos subjekto gebėjimas užkirsti kelią įvykiui, ekstremaliajam įvykiui, ypatingam įvykiui, ekstremaliajai situacijai ar krizei, dėl kurių gali sutrikti arba nutrūkti būtinosios paslaugos teikimas, apsaugoti nuo jo (jos), į jį (ją) reaguoti, prieš jį (ją) atsilaikyti, jį (ją) sušvelninti, įveikti, prisitaikyti prie jo (jos) ir po jo (jos) atkurti veiklą.

**Civilinė sauga** – veikla, apimanti valstybės ir savivaldybių institucijų ir įstaigų, kitų įstaigų, ūkio subjektų, nevyriausybinių organizacijų ir gyventojų pasirengimą ekstremaliosioms situacijoms, veiksmus joms gresiant ar susidarius, ekstremaliųjų situacijų valdymą ir jų padarinių šalinimą, taip pat ypatingos svarbos subjektų pasirengimą užtikrinti atsparumą.

**Ekstremalioji situacija** – dėl ekstremaliojo įvykio susidariusi padėtis, kuri gali sukelti ar sukelia didelį pavojų gyventojų gyvybei ar sveikatai, jų būtiniausioms gyvenimo (veiklos) sąlygoms, turtui, aplinkai, gyvybiškai svarbių valstybės funkcijų atlikimui, viešajai tvarkai arba gyventojų žūtį, sužalojimą, turtinę ar kitą žalą.

**Ekstremaliojo įvykio kriterijai** – stebėjimais ir skaičiavimais nustatyti arba tarptautinėje praktikoje naudojami fizikiniai, cheminiai, geografiniai, medicininiai, socialiniai ar kiti įvykio mastą, padarinius ar faktą apibūdinantys dydžiai arba aplinkybės (kritinės ribos), kuriuos atitinkantis įvykis laikomas ekstremaliuoju.

**Ekstremaliosios situacijos operacijų vadovas** – valstybės tarnautojas, valstybės politikas ar valstybės ir (ar) savivaldybės institucijos ar įstaigos darbuotojas, dirbantis pagal darbo sutartį, paskirtas vadovauti visiems krizių valdymo ir civilinės saugos sistemos subjektams, dalyvaujantiems likviduojant ekstremaliąją situaciją ir šalinant jos padarinius, ir pagal kompetenciją priimančias sprendimus, būtinus siekiant likviduoti ekstremaliąją situaciją ir pašalinti jos padarinius.

**Ekstremaliosios situacijos židinys** – vieta, kurioje įvyko įvykis ar ekstremalusis įvykis, ir teritorija, apimanti didžiausio pavojaus sritį apie tų įvykių vietą, kurioje gresia įvykio ar

ekstremaliojo įvykio veiksnių pavojai ten esančių gyventojų gyvybei ir (ar) sveikatai, turtui ir (ar) aplinkai.

**Ekstremaliųjų situacijų valdymo planas** – savivaldybių institucijų ir įstaigų, kitų įstaigų, ūkio subjektų ir veiklos vykdytojų veiksnių ir priemonių planas, užtikrinantis materialinių ir žmogiškųjų išteklių sutelkimą ir valdymą gresiant ar susidarius ekstremaliosioms situacijoms.

**Ekstremalusis įvykis** – nustatytus kriterijus atitinkantis gamtinis, techninis, ekologinis ar socialinis įvykis, keliantis tokio lygio pavojų gyventojų gyvybei ar sveikatai, jų būtiniausioms gyvenimo (veiklos) sąlygoms, turtui, aplinkai, gyvybiškai svarbių valstybės funkcijų atlikimui, viešajai tvarkai, kad gali būti skelbiama ekstremalioji situacija.

**Gelbėjimo darbai** – veiksmai, kuriais įvykių, ekstremaliųjų įvykių, ypatingų įvykių ar ekstremaliųjų situacijų metu siekiama išgelbėti gyventojų gyvybes, sveikatą ir turtą, suteikti gyventojams pirmąją medicinos pagalbą, taip pat apsaugoti aplinką.

**Gelbėjimo darbų vadovas** – civilinės saugos pajėgų valstybės tarnautojas ar darbuotojas, dirbantis pagal darbo sutartį, ekstremaliosios situacijos židinyje vadovaujantis paieškos, gelbėjimo ir neatidėliotiniams darbams, taip pat įvykio, ekstremaliojo įvykio likvidavimo ir jų padarinių šalinimo darbams.

**Gyventojas** – fizinis asmuo, esantis Lietuvos Respublikos teritorijoje.

**Gyventojų evakavimas** – dėl gresiančios ar susidariusios ekstremaliosios situacijos organizuotas laikinas gyventojų perkėlimas iš teritorijų, kuriose pavojinga gyventi ir dirbti, į kitas teritorijas, laikinai suteikiant jiems gyvenamąsias patalpas.

**Įvykis** – ekstremaliojo įvykio kriterijų neatitinkantis gamtinis, techninis, ekologinis ar socialinis įvykis, keliantis pavojų gyventojų gyvybei ar sveikatai, jų būtiniausioms gyvenimo (veiklos) sąlygoms, turtui ir (ar) aplinkai, gyvybiškai svarbių valstybės funkcijų atlikimui, viešajai tvarkai.

**Ypatingas įvykis** – staigus įvykis ar netikėtai susidariusios aplinkybės, sukėlę pavojų visuomenės saugumui ar viešajai tvarkai, gyventojų gyvybei, sveikatai, turtui ar aplinkai, užsienio valstybėje esančių Lietuvos Respublikos piliečių gyvybei ar saugumui, nacionalinę priklausomybę turintiems laivams ar orlaiviams, kai staigus įvykis ar netikėtai susidariusios aplinkybės turi ar gali turėti reikšmingų neigiamų padarinių ir (ar) reikia skubaus valdymo sprendimo nacionaliniu lygmeniu.

**Ypatingos svarbos infrastruktūra** – teritorijų, statinių, įrenginių ir konstrukcijų, kitokio turto ir (ar) informacinių sistemų visuma arba jų dalys, reikalingos būtinosioms paslaugoms teikti.

**Krizė** – valstybės lygio ekstremalioji situacija, kurios nepavyksta arba neįmanoma likviduoti ir (ar) pašalinti jos padarinių taikant valstybės lygio ekstremaliosios situacijos valdymo priemones, ypatingo įvykio, taip pat išorės arba vidaus įvykių ar procesų nulemta situacija, kelianti grėsmę Lietuvos Respublikos nacionalinio saugumo interesams ar gyvybiškai svarbių valstybės funkcijų atlikimui. Ši sąvoka neapima grėsmę valstybės suverenumui, teritorijos vientisumui, Lietuvos Respublikos konstitucinei santvarkai ar visuomenės rimčiai keliančių situacijų ir įvykių, kuriems esant yra pagrindas priimti sprendimą dėl kariuomenės panaudojimo reaguojant į vietinio pobūdžio ginkluotus incidentus ir valstybės sienos pažeidimus, pagal savo pobūdį neprilygstančius agresijos aktams, ar įvesti karo padėtį.

**Krizių ir ekstremaliųjų situacijų prevencija** – kryptingai vykdoma veikla, kad būtų išvengta krizių ar ekstremaliųjų situacijų arba mažėtų jų galimybė, o susidarius krizei ar ekstremaliajai situacijai būtų kuo mažiau pakenkta Lietuvos Respublikos nacionalinio saugumo interesams, gyvybiškai svarbių valstybės funkcijų atlikimui, gyventojams, valstybės ir savivaldybių institucijų ir įstaigų, kitų įstaigų, ūkio subjektų ir veiklos vykdytojų veiklai, turtui ir aplinkai.

**Krizių valdymas** – veikla, apimanti rizikos veiksnių, pavojų ir grėsmių Lietuvos Respublikos nacionalinio saugumo interesams ar gyvybiškai svarbių valstybės funkcijų atlikimui numatymą, stebėjimą, prevencinių ir pasirengimo priemonių rengimą ir vykdymą, krizių likvidavimą ir jų padarinių šalinimą.

**Kolektyvinės apsaugos statinys** – statinys ar patalpa, kuri yra pritaikyta gyventojams apsaugoti nuo atsiradusių gyvybei ar sveikatai pavojingų veiksnių ekstremaliosios situacijos ar karo metu.

**Materialiniai ištekliai** – nekilnojamasis turtas, transporto priemonės, įranga ir kiti daiktai, kurie gali būti panaudoti gresiančiai ar susidariusiai ekstremaliajai situacijai likviduoti ir jos padariniams šalinti, valstybės ir savivaldybių institucijų ir įstaigų, kitų įstaigų, ūkio subjektų ir veiklos vykdytojų veiklai palaikyti ir atkurti.

**Neatidėliotini darbai** – veiksmai, užtikrinantys gelbėjimo, paieškos darbų vykdymą, turto išsaugojimą, sanitarinį švarinimą ir būtiniausių gyvenimo (veiklos) sąlygų atkūrimą įvykių, ekstremaliųjų įvykių, ypatingų įvykių ar ekstremaliųjų situacijų metu.

**Pavojingoji medžiaga** – cheminė medžiaga arba cheminis mišinys, nurodyti Vyriausybės tvirtinamame pavojingųjų medžiagų ir mišinių sąrašė arba atitinkantys Vyriausybės nustatytus kriterijus; pavojingosios medžiagos gali būti žaliavos, produktai, šalutiniai produktai, liekanos ar tarpiniai produktai.

**Perspėjimo sistema** – visuma organizacinių ir techninių priemonių, kuriomis perspėjami gyventojai, valstybės ir savivaldybių institucijos ir įstaigos, kitos įstaigos, ūkio subjektai ir veiklos vykdytojai apie įvykį, ekstremalųjį įvykį, gresiančią ar susidariusią krizę ar ekstremaliąją situaciją ir išplatinama valstybės ir savivaldybių institucijų ir įstaigų turima arba joms skirta informacija, kuri leistų imtis priemonių, siekiant išvengti galimos žalos arba ją sušvelninti.

**Priedanga** – statinys, patalpa, inžinerinis įrenginys ar kitas objektas, galintis sudaryti sąlygas gyventojams trumpą laiko tarpą išvengti gyvybei ar sveikatai pavojingų veiksmų oro pavojaus atveju, taip pat apsaugoti nuo netiesioginio apšaudymo ir (ar) kitų kinetinių grėsmių karinės agresijos metu (atakų iš orlaivių, raketų, artilerijos ugnies sukeltų sprogimo smūgio bangų, skeveldrų, nuolaužų ar atsitiktinių kulku).

**Rizika** – gamtinio, techninio, socialinio ir (ar) kitokio pobūdžio veiksniai, dėl kurių gali kilti įvykis, ekstremalusis įvykis, ypatingas įvykis, ekstremalioji situacija ar krizė ir dėl to sutrikti arba nutrūkti būtinųjų paslaugų teikimas ir kurių įvertis išreiškiamas padarinių masto ir tikimybės jiems kilti santykiu.

**Rizikos vertinimas** – rizikos identifikavimo, analizės, jos masto ir įtakos gyvybiškai svarbioms valstybės funkcijoms atlikti įvertinimo procesas.

**Slėptuvė** – specialiosios paskirties statinys arba specialiai įrengta patalpa gyventojams, kurie užtikrina valstybės ir savivaldybių institucijų ir įstaigų veiklą ekstremaliųjų situacijų ar karo metu arba turi priskirtų būtinų užduočių, apsaugoti nuo atsiradusių gyvybei ar sveikatai pavojingų veiksmų.

**Strateginė komunikacija** – visuma bendrų ir koordinuotų veiksmų, kuriais, pasitelkiant visuomenės informavimo ir kitas priemones, siekiama užtikrinti rizikos veiksmų, pavojų ir grėsmių Lietuvos Respublikos nacionalinio saugumo interesams prevenciją, krizių ir ekstremaliųjų situacijų valdymą.

**Ūkio subjektas** – Lietuvos Respublikoje įregistruotas ir gamybinę, komercinę, finansinę ar kitokią ūkinę veiklą vykdomas asmuo, užsienio juridinio asmens filialas ar atstovybė.

**Santrumpos****CS** – Civilinė sauga.**ESVP** – Ekstremalių situacijų valdymo planas.**ESV grupė** – Ekstremaliųjų situacijų valdymo grupė.**ESOC** – Ekstremaliųjų situacijų operacijų centras.**BPC** – Bendrasis pagalbos centras.**PGT** – Priešgaisrinė gelbėjimo tarnyba.**PAGD** – Priešgaisrinės apsaugos ir gelbėjimo departamentas.**VSC** – Visuomenės sveikatos centras.**1.5. PLANO TEISINIS PAGRINDAS**

Tauragės „Šaltinio“ progimnazijos Ekstremaliųjų situacijų valdymo planas parengtas vadovaujantis Lietuvos Respublikos krizių valdymo ir civilinės saugos įstatymo ir Kriterijų, kuriuos atitinkančių kitų įstaigų ir ūkio subjektų vadovai privalo organizuoti ekstremaliųjų situacijų valdymo plano rengimą, aprašo, patvirtinto Lietuvos Respublikos Vyriausybės 2022 m. gruodžio 29 d. nutarimu Nr. 1317 „Dėl Lietuvos Respublikos krizių valdymo ir civilinės saugos įstatymo įgyvendinimo“, 3.4.1 papunkčio nuostatomis; Lietuvos Respublikos vidaus reikalų ministro 2025 m. kovo 3 d. įsakymu Nr. 1V-151 „Dėl Krizių ir ekstremaliųjų situacijų valdymo planų rengimo tvarkos aprašo patvirtinimo“ (TAR, 2025-03-03, Nr. 3613).

**1.6. PLANO RENGĖJAI IR JŲ KONTAKTINIAI DUOMENYS**

Planas patvirtintas Tauragės „Šaltinio“ progimnazijos direktoriaus įsakymu „Dėl Tauragės „Šaltinio“ progimnazijos ekstremaliųjų situacijų valdymo plano patvirtinimo“. Planą parengė direktoriaus pavaduotoja ūkiui.

**1.7. PLANO AKTYVINIMAS, ATŠAUKIMAS**

Už Tauragės „Šaltinio“ progimnazijos (pastatas J. Tumo-Vaižganto g. 123, Tauragė) Ekstremaliųjų situacijų valdymo plano aktyvumą ir atšaukimą, vadovavimą veiksams ir jų koordinavimą atsakingi:

<b>Vardas, Pavardė</b>	<b>Atsakingo darbuotojo pareigos</b>	<b>Kontaktiniai duomenys</b>
Jūratė Lazdauskienė Jai nesant	Direktorė	+370 655 56 995 <a href="mailto:jurate.lazadauskiene@gmail.com">jurate.lazadauskiene@gmail.com</a>
Vijolyta Bivainienė	Direktoriaus pavaduotoja ugdymui	+370 650 76 775 <a href="mailto:vbivainiene@gmail.com">vbivainiene@gmail.com</a>

Asta Biknerienė	Direktoriaus pavaduotoja ugdymui	+370 657 76 675 <a href="mailto:asta.bikneriene@gmail.com">asta.bikneriene@gmail.com</a>
Vilma Kačiušė	Direktoriaus pavaduotoja ugdymui	+370 678 40 278 <a href="mailto:kaciuse.tsaltinis@gmail.com">kaciuse.tsaltinis@gmail.com</a>

## II SKYRIUS

### DIDŽIAUSIĄ RIZIKĄ KELIANTYS PAVOJAI

Atlikus Progimnazijos Galimų pavojų ir ekstremaliųjų situacijų rizikos analizę (**Plano 1 priedas**), nustatyti keturi galimi pavojai, kurių rizikos lygis yra **labai didelis** arba **didelis**:

Galimi pavojai	Bendras rizikos įvertinimas	
	balai	lygis
Gaisras	36	labai didelis
Epidemijos ir / ar pandemijos	27	didelis
Stichiniai, katastrofiniai hidrologiniai ir meteorologiniai reiškiniai	24	didelis
Melagingi pranešimai	21	didelis

### III SKYRIUS

#### PASIRENGIMAS PAVOJAMS IR REAGAVIMAS

##### 3.1. PAGRINDINIAI REAGAVIMO VEIKSMAI IR PRIEMONĖS KILUS PAVOJUI

Progimnazijoje sprendimus dėl pasirengimo ekstremalioms situacijoms ir gelbėjimo darbų organizavimo priima **Progimnazijos vadovas** (nesant Progimnazijos vadovo, sprendimus priima vadovo funkcijas atliekantis asmuo).

**Progimnazijos vadovo veiksmai įvykių metu.** Įvykus ekstremaliajam įvykiui ar susidarius ekstremaliajai situacijai, Progimnazijos vadovas:

1. Gavęs informaciją apie įvykį nusprendžia dėl:

- pedagoginės ir kitos veiklos Progimnazijoje nutraukimo;
- darbuotojų ir mokinių perspėjimo ir informavimo bei apsaugos priemonių vykdymo;
- pirminių gelbėjimo ir avarijos likvidavimo darbų organizavimo;
- specialiųjų pajėgų ir tarnybų informavimo ir jų pasitelkimo;
- savivaldybės administracijos ir kitų atsakingų institucijų informavimo.

2. Duoda nurodymus, privalomus vykdyti Progimnazijos darbuotojams:

- nedelsiant nutraukti bet kokią veiklą Progimnazijoje (reikalui esant);
- **gaisro atveju** – vykdyti darbuotojų evakavimą, organizuoti pirminius gaisro gesinimo darbus;
- **kenksmingųjų organizmų židinių atveju** – išdalinti žmonėms vienkartinės veido kaukes;
- **epidemijų ir / ar pandemijų atveju** – skubiai izoliuoti (hospitalizuoti) sergančius žmones, organizuoti darbuotojų medicininį patikrinimą, priklausomai nuo užkrečiamos ligos pobūdžio atlikti patalpų dezinfekciją;
- **stichinių, katastrofinių hidrologinių ir meteorologinių reiškinių atveju** – skubiai uždaryti langus ir duris, išjungti elektros energijos tiekimą, sutvirtinti silpnai sutvirtintus objekto statinius;
- suteikti pirmąją pagalbą nukentėjusiems.

3. Progimnazijos vadovas visus veiksmus koordinuoja su atvykusiu **gelbėjimo darbų vadovu**, reikalui esant skiria atsakingą asmenį dirbti gelbėjimo darbų organizavimo štabe.

4. Organizuoja Progimnazijos žmogiškųjų ir materialinių išteklių tikslinį panaudojimą.

5. Kreipiasi pagalbos į Civilinės saugos sistemos pajėgas, jeigu nepakanka savo resursų gelbėjimo darbams atlikti.

6. Kai susidariusio ekstremaliojo įvykio ar ekstremaliosios situacijos mastas viršija Progimnazijos darbuotojų galimybes, apie tai praneša savivaldybės specialiosioms tarnyboms, savivaldybės administracijos parengties pareigūnui ir valstybinės priežiūros institucijoms.

7. Progimnazijos vadovas susidariusio ekstremaliojo įvykio ar ekstremaliosios situacijos atveju materialinio išteklių telkimo atveju bendradarbiauja ir koordinuoja savo veiksmus su:

- a) Savivaldybės administracijos direktoriumi, Ekstremaliųjų situacijų operacijų centru;
- b) Savivaldybės administracijos parengties pareigūnais;
- c) Priešgaisrine gelbėjimo valdyba (Gelbėjimo darbų vadovu);
- d) Apskritis vyriausiuoju policijos komisariatu;
- e) Greitosios medicinos pagalbos stotimi;
- f) Avarinėmis tarnybomis. Įvykus avarijai energetinėse ar komunalinėse sistemose, padariniai šalinami iškviečiant komunalinių avarinių tarnybų specialistus.

Ekstremaliųjų įvykių pasekmių šalinimui, pirminių gelbėjimo darbų organizavimui Progimnazijos vadovo sprendimu sukviečiama **Ekstremaliųjų situacijų valdymo grupė (ESV grupė)**:

<i>Direktorė Jūratė Lazdauskienė</i>	<i>Grupės vadovas</i>
<i>Administratorė</i>	<i>Atsakingas (-a) už perspėjimą ir informavimą, informacijos priėmimą ir perdavimą.</i>
<i>Direktorė Jūratė Lazdauskienė</i>	<i>Atsakingas (-a) už funkcijų paskirstymą ir vadovavimą įvykus įvykiui, bendravimą su atvykusiomis su gelbėjimo tarnybomis, materialinį techninį aprūpinimą likviduojant ekstremalaus įvykio pasekmes.</i>
<i>Direktoriaus pavaduotoja ugdymui</i>	<i>Atsakingas (-a) už ugdymo proceso nutraukimą, darbuotojų ir mokinių evakavimą, saugumo užtikrinimą evakavimo vietose.</i>
<i>Direktoriaus pavaduotojas (-a) ūkiui</i>	<i>Atsakingas (-a) už civilinę ir gaisrinę saugą, žmonių evakavimą, informacijos apie įvykį Progimnazijoje perdavimą ir priėmimą.</i>

ESV grupės darbo vieta – **115 kabinetas** arba kita Progimnazijos vadovo nurodyta saugi darbo vieta. ESV grupė darbo metu susirenka per 15 min., ne darbo metu per 1,5 valandos.

**PASTABOS:**

**1. ESV grupės vadovo sprendimu, atsižvelgiant į įvykio, ekstremalaus įvykio, ekstremaliosios situacijos pobūdį, dirbti grupėje gali būti pakviesti ir kiti Progimnazijos atsakingi darbuotojai.**

**2. Progimnazijos pedagogai įvykio metu dirbantys su mokinių grupėmis atsakingi už saugų mokinių evakavimą į susirinkimo vietas, už patalpų patikrą, viešosios tvarkos palaikymą, ir kitų ESV grupės narių nurodymų vykdymą.**

**3. Įvykio, ekstremalaus įvykio Progimnazijos metu, kai į Progimnaziją atvyksta Civilinės saugos sistemos pajėgos, visi veiksmai ir priimami sprendimai yra derinami su Gelbėjimo darbų vadovu.**

**ESV valdymo grupė atlieka šias funkcijas:**

- 1) Pagal kompetenciją įgyvendina Progimnazijos vadovo sprendimus ekstremaliųjų situacijų prevencijos klausimais.
- 2) Pagal kompetenciją renka, analizuoja ir vertina duomenis ir informaciją apie įvykį, ekstremalųjį įvykį, gresiančią ar susidariusią ekstremaliąją situaciją, prognozuoja jų eigą ir mastą, numato civilinės saugos priemones ir gelbėjimo veiksmus.
- 3) Organizuoja Progimnazijos darbuotojų ir mokinių perspėjimą ir informavimą apie įvykį, ekstremalųjį įvykį ar ekstremaliąją situaciją, galimus padarinius, jų šalinimo priemones ir apsisaugojimo nuo ekstremaliosios situacijos būdus.
- 4) Keičiasi informacija su savivaldybės civilinės saugos specialistais ir Civilinės saugos sistemos gelbėjimo darbu vadovu analizuodami, vertindami įvykio, ekstremaliojo įvykio ar ekstremaliosios situacijos eigą.
- 5) Organizuoja ir koordinuoja darbuotojų telkimą įvykių, ekstremaliųjų įvykių ar ekstremaliųjų situacijų likvidavimo, padarinių šalinimo, Progimnazijos turto gelbėjimo metu.
- 6) Organizuoja ir koordinuoja materialinių išteklių, kurie gali būti panaudoti įvykiui, ekstremaliajam įvykiui ar ekstremaliajai situacijai likviduoti, padariniams šalinti, Progimnazijos veiklai palaikyti ar atkurti, telkimą.

- 7) Koordinuoja Progimnazijos darbuotojų veiksmus įvykių, ekstremaliųjų įvykių ar ekstremaliųjų situacijų metu.
- 8) Teikia Progimnazijos vadovui pasiūlymus dėl reikiamų žmogiškųjų resursų, finansinių, materialinių išteklių racionalaus ir veiksmingo panaudojimo ekstremaliosios situacijos padariniams šalinti.
- 9) Savivaldybės administracijos nustatyta tvarka informuoja savivaldybės administracijos direktorių apie gresiantį ar įvykusį įvykį, ekstremalų įvykį Progimnazijoje.
- 10) Registruoja gautą ir perduodamą informaciją apie įvykį, ekstremalų įvykį.

### **3.2. ŽMOGIŠKIEJI IR MATERIALINIAI IŠTEKLIAI IR JŲ PASITELKIMAS**

Tauragės „Šaltinio“ progimnazija yra numačiusi pagrindinius veiksmus ir priemones žmogiškiesiems ir materialiniams ištekliams pasitelkti. Už žmogiškųjų ir materialinių išteklių pasitelkimą yra atsakingas Progimnazijos vadovas.

#### **Progimnazijos pagrindiniai žmogiškieji ištekliai:**

- 1) Administracijos darbuotojai – jų pagrindinė funkcija vykdyti ūkio subjekto darbuotojų ir mokinių evakavimą, ryšių koordinavimą, informavimą;
- 2) Aplinkos darbuotojai – jų pagrindinė funkcija palaikyti viešąją tvarką, atlikti evakavimą, rūpintis techniniu aptarnavimu;
- 3) Pedagoginiai darbuotojai ir mokinių bei mokytojų padėjėjai – jų pagrindinė funkcija vykdyti ūkio subjekto mokinių evakavimą;
- 4) Visuomenės sveikatos biuro specialistai – atsakingi už medicininės pagalbos teikimą.

Pagrindiniai Progimnazijos žmogiškieji ištekliai ir jų kiekis nurodyti **Plano 2 priede**.

Materialiniai ištekliai reikalingi įvykių, ekstremaliųjų įvykių ar ekstremaliųjų situacijų atvejais gelbėjimo, paieškos ir neatidėliotiniams darbams atlikti, ekstremaliosioms situacijoms likviduoti ir jų padariniams šalinti.

**Progimnazijos materialiniai ištekliai** – gesintuvai, defibriliatorius ir mokyklinis autobusas. Jų kiekis, saugojimo vieta ir už jų išdavimą ar patelkimą atsakingų asmenų kontaktai pateikti **Plano 4 priede**.

### **3.3. KEITIMASIS INFORMACIJA**

Šiame poskyryje pateikiama informacijos gavimo ir perdavimo ir keitimosi tvarka apie įvykius, ekstremaliuosius įvykius ar susidariusias ekstremaliąsias situacijas su:

- a) Bendrosios pagalbos centro pareigūnais (**112**);
- b) Savivaldybės administracijos Civilinės saugos specialistais;
- c) Savivaldybės Ekstremaliųjų situacijų Operacijų centro darbo grupėmis;
- d) Priešgaisrinės gelbėjimo valdybos pareigūnais;
- e) Kitų civilinės saugos sistemos pajėgų ir suinteresuotų institucijų pareigūnais.

**Už informacijos apie įvykius, ekstremalius įvykius ar susidariusias ekstremaliąsias situacijas perdavimą ir priėmimą Progimnazijoje atsakinga progimnazijos direktorė.** Jai nesant – direktoriaus pavaduotoja ugdymui Vijolyta Bivainienė, direktoriaus pavaduotojas (-a) ūkiui.

Asmuo, atsakingas už informacijos priėmimą ir perdavimą valdo informaciją apie įvykusį ekstremalųjį įvykį (kaupia, registruoja, apibendrina, pateikia atsakingoms institucijoms, Progimnazijos vadovui) **administratorė**.

Informaciją apie ekstremalųjį įvykį ar situaciją Savivaldybės administracijoje priima ir perduoda: *Tauragės rajono savivaldybės administracijos patarėja (parengties pareigūnė) Vita Marozienė, +370 687 50 545, [vita.maroziene@taurage.lt](mailto:vita.maroziene@taurage.lt).*

**Pirminę informaciją** apie įvykį Progimnazijoje nedelsiant telefonu pateikia:

- Bendrosios pagalbos centrui, telefonu **112** (jei to nepadarė pirmas įvykį pastebėjęs asmuo).
- Savivaldybės administracijos Civilinės saugos specialistams.

**Apibendrintą informaciją** apie įvykį telefonu ar elektroniniu paštu pateikia:

- Savivaldybės administracijos Civilinės saugos specialistams;
- Kitiems Civilinės saugos subjektams (jiems pareikalavus):
- Savivaldybės Ekstremaliųjų situacijų operacijų centrui;
- Nacionaliniam visuomenės sveikatos centrui;

Atsakingų institucijų ir pareigūnų, kuriems perduodama ir su kuriais keičiamasi informacija, kontaktiniai duomenys pateikti **Plano 5 priede „Kontaktinė informacija“**.

**Pateikiami šie duomenys:**

- trumpas įvykio, gresiančio ar įvykusio ekstremaliojo įvykio apibūdinimas (laikas, adresas, objektas, informacijos šaltinis, priežastys, prognozė);
- priimti sprendimai, planuojami ar atlikti veiksmai;
- esami ir galimi pavojai Progimnazijos darbuotojų, mokinių ir lankytojų gyvybei ar sveikatai, esami ir galimi pavojai Progimnazijos turtui ir aplinkai;

- Progimnazijoje vykdomos darbuotojų ir mokinių apsaugos priemonės, reikalingi materialiniai resursai, iškilusios problemos.

### 3.4. VEIKLOS TĘSTINUMO UŽTIKRINIMAS

Svarbiausios Progimnazijos veiklos sritys, kurios įvykių, ekstremaliųjų įvykių ir ekstremaliųjų situacijų metu būtų vykdomos nepertraukiamai: pradinis, pagrindinis ir papildomas ugdymas. Šios veiklos gali būti vykdomos nuotoliniu būdu.

Veiklos sritys, kurių vykdymas įvykių, ekstremaliųjų įvykių ir ekstremaliųjų situacijų metu gali būti laikinai nutrauktos ar apribotos: Progimnazijos nepagrindinės veiklos sritys (praktinis mokymas, renginiai ir t.t.).

Minimalūs žmogiškieji ir materialiniai ištekliai būtų reikalingi vykdyti šias funkcijas ir veiksmus: žmogiškieji ištekliai – 25 proc.; materialiniai ištekliai Progimnazijos funkcionavimui: elektra, interneto ryšys (vykdant nuotolinį mokymą), vanduo, šiluma.

Laikinais būtų galima vykdyti Progimnazijos funkcijas ir veiklą, perkėlus į kitas Progimnazijos pastatų patalpas, pakeičiant mokymo proceso ir mokinių atostogų laiką, arba vykdyti švietimo veiklą nuotoliniu būdu.

Psichologinę pagalbą Progimnazijos darbuotojams ir mokiniams ekstremalių situacijų metu teikia mokymo Progimnazijos socialiniai darbuotojai ir psichologai.

#### **Aprūpinimo asmeninėmis apsaugos priemonėmis organizavimo tvarka**

Darbuotojų, mokinių ir lankytojų apsaugai nuo jų gyvybei ar sveikatai pavojingų veiksnių, atsiradusių dėl gresiančio ar susidariusio įvykio ar jo padarinių yra skirtos asmeninės apsaugos priemonės.

Apsisaugojimui nuo epidemijos, pandemijos, kenksmingųjų organizmų židinių ar pramoninės avarijos Progimnazijoje turimos asmeninės apsaugos priemonės – **vienkartinės kaukės, dezinfekcinis skystis paviršiams ir rankoms**. Jų kiekis ir už priežiūrą atsakingi asmenys yra nurodyti Progimnazijos nepertraukiamos veiklos vykdymui užtikrinti būtinų priemonių ir asmeninių apsaugos priemonių sąrašė (**Plano 3 priedas**).

#### **Avarijos pasekmių likvidavimo darbai**

Priklausomai nuo įvykusios avarijos pobūdžio, atsižvelgiant į poveikio mastus, parenkamos avarijos pasekmių (įrenginių ir konstrukcijų atstatymo, sunaudotų avarijų

likvidavimo priemonių papildymo ir pan.) likvidavimo priemonės, darbai, kurių tinkamumą ir tikslingumą apsprendžia Progimnazijos vadovas ar jo paskirtas darbuotojas kartu su kitais atsakingais darbuotojais, konsultuojamasi su atitinkamos srities specialistais.

### **Veiklos atnaujinimas**

Pasibaigus avarinei situacijai, veiklos atnaujinimui Progimnazijos vadovas, konsultuodamasis su kompetentingais atitinkamos srities specialistais, nusprendžia dėl būtinybės:

- 1) Pakeisti arba atstatyti pažeistus įrenginius, vamzdynus, armatūrą ir suremontuoti deformuotas pastato konstrukcijas.
- 2) Pagal STR 1.07.03:2017 „Statinių techninės ir naudojimo priežiūros tvarka. Naujų nekilnojamojo turto kadastro objektų formavimo tvarka“ 39.2. punktą: neeilinės apžiūros, kurios atliekamos po stichinių nelaimių (gaisrų, liūčių, uraganų, sprogimų ir pan.) statinio ar atskirų jo konstrukcijų griūties ir kitų reiškinių, sukėlusių pavojingas konstrukcijų deformacijas, taip pat keičiantis statinio naudotojui ar prižiūrėtojui, Objekto statinių prižiūrėtojas kreipiasi į kompetentingą įmonę dėl neeilinės apžiūros atlikimo“.
- 3) Atstatyti pažeistus elektros, ryšių ir komunalinius tinklus.

#### **Progimnazijos vadovas arba jo paskirtas darbuotojas**

- Praneša (ir parodo) atitinkamoms valstybinės priežiūros institucijoms apie avarijos pasekmių atstatymą;
- Gauna valstybinės priežiūros institucijų leidimą atnaujinti Progimnazijos veiklą;
- Informuoja kitas suinteresuotas valstybinės priežiūros institucijas apie veiklos atnaujinimą.

## **IV SKYRIUS**

### **PROGIMNAZIJOS DARBUOTOJŲ, MOKINIŲ IR LANKYTOJŲ APSAUGOS ORGANIZAVIMAS**

#### **4.1. GYVENTOJŲ PERSPĖJIMAS IR INFORMAVIMAS**

Šiame skyriuje aprašoma kaip vykdomas Progimnazijos darbuotojų, mokinių, lankytojų perspėjimas apie gresiantį pavojų, įvykusį įvykį, ekstremalųjį įvykį ar susidariusią ekstremaliąją situaciją 2 atvejais:

- 1) Kai pavojus kyla Progimnazijoje (sprendimą perspėti priima Progimnazijos vadovas, kitas atsakingas asmuo arba atvykęs Gelbėjimo darbų vadovas).
- 2) Kai pavojus kyla už Progimnazijos ribų (sprendimas perspėti ir informuoti darbuotojus, mokinius priimamas Valstybės ar savivaldybės lygiu).

**Progimnazijoje už perspėjimo ir informavimo apie gresiantį ar įvykusį ekstremalųjį įvykį organizavimą ir koordinavimą yra atsakinga progimnazijos direktorė.** Jai nesant – direktoriaus pavaduotoja ugdymui Vijolyta Bivainienė, direktoriaus pavaduotojas (-a) ūkiui.

Perspėjimo ir informavimo priemonės, naudojamos Progimnazijoje:

- Progimnazijos viduje esantis garsinis signalas (paleidžiamas garsinis įrašas: „**Dėmesio, dėmesio**“);
- priešgaisrinė signalizacija.

**Darbuotojų ir mokinių perspėjimas ir informavimas apie įvykį, ekstremalųjį įvykį, kai pavojus kyla Progimnazijos patalpose ar teritorijoje:**

**Darbuotojas, pirmasis pastebėjęs įvykį, ekstremalųjį įvykį Progimnazijos teritorijoje:**

- gaisro židinį;
- sprogimą;
- daiktą, panašų į sprogmenį;
- asmenį, grasinantį ginklu ar sprogmenimis;
- pastato ar atskirų konstrukcijų griūtį;
- voką su neaiškios kilmės milteliais;
- išsiliejusias pavojingas medžiagas;
- nukentėjusius Progimnazijos darbuotojus, mokinius ar lankytojus (su aiškiais apsinuodijimo, pavojingos ligos, ar kitais pažeidimo požymiais).

**Nedelsiant apie tai praneša:**

1. Bendrosios pagalbos centrui 112;
2. Progimnazijos vadovui;
3. Asmeniui, atsakingam už darbuotojų perspėjimą ir informavimą Progimnazijoje.

**Darbuotojas, atsakingas už perspėjimą ir informavimą Progimnazijoje:**

1. Renka informaciją apie įvykį, įvykio eigą, ją įvertina ir nuolat informuoja Progimnazijos vadovą.
2. Atsižvelgdamas į įvykio, ekstremalaus įvykio pobūdį siūlo Progimnazijos vadovui, kokias perspėjimo ir informavimo priemones panaudoti Progimnazijos darbuotojų ir mokinių perspėjimui, parengia informacinį pranešimą.
3. Duoda nurodymus perduoti informaciją įjungiant garsinį signalą ir žodžiu, siunčia pasiuntinius (administracijos atstovus, techninius darbuotojus, pedagogus (kurie tuo metu nedirba su mokinių grupėmis) vykti į vietas ir vykdyti Progimnazijos darbuotojų, mokinių ir lankytojų perspėjimą ir informavimą žodžiu.
4. Kartu su Progimnazijos vadovu nusprendžia kokios apsaugos priemonės (priklausomai nuo ekstremalaus įvykio pobūdžio – evakavimas į saugią teritoriją ar apsaugos vykdymas Progimnazijoje) reikalingos Progimnazijos darbuotojams, mokiniams ir lankytojams.
5. Vykdo Progimnazijos darbuotojų, atsakingų už ekstremaliosios situacijos valdymą ir koordinavimą perspėjimą ir iškvietimą.
6. Vykdo kitų Progimnazijos atsakingų darbuotojų perspėjimą ir iškvietimą (Progimnazijos vadovo nurodymu).

**Administracija, pedagogai** (kurie įvykio metu nedirba su mokinių grupėmis) gavę nurodymus ir informaciją apie įvykusį įvykį ir rekomenduojamus veiksmus, vykdo Progimnazijos darbuotojų ir mokinių perspėjimą bei informavimą žodžiu (vyksta į patalpas pas mokinius, perduoda informaciją ir nurodymus, koordinuoja evakavimo ar kitus neatidėliotinus veiksmus).

**Pedagogai** klasėse, išgirdę nurodymą evakuotis, tuoj pat baigia darbą ir vykdo mokinių ir lankytojų evakavimą.

**Perspėjimas ir informavimas apie įvykį, ekstremalų įvykį, ekstremaliąją situaciją kai pavojus kyla už Progimnazijos ribų:**

Apie įvykį, ekstremalų įvykį ar susidariusią Valstybės ar savivaldybės lygio ekstremaliąją situaciją, Progimnazijos darbuotojai, mokiniai ir lankytojai bus perspėti šiais būdais:

- Progimnazijos viduje esančiu garsiniu signalu (paleidžiamas garsinis įrašas: „Dėmesio, dėmesio“);

- garsiniu signalu „Dėmesio visiems“ perduodamu įjungus centralizuoto ir vietinio valdymo sirenas;
- garsiniu signalu „Dėmesio visiems“ perduodamu panaudojant policijos ir kitų spec. tarnybų automobilių sirenas;
- balsu skelbiamu Civilinės saugos signalu, perduodamu per garsiakalbius ar kitas masines informavimo priemones (informacija apie įvykį);
- trumpąja žinute į mobiliuosius telefonus;
- telefonu, paskambinus rajono savivaldybės administracijos Civilinės saugos specialistui arba Ekstremaliųjų situacijų operacijų centro nariui.

### Civilinės saugos signalai

Priešgaisrinės apsaugos ir gelbėjimo departamento prie Vidaus reikalų ministerijos direktoriaus 2015 m. rugpjūčio 27 d. įsakymu Nr. 1-244 (Priešgaisrinės apsaugos ir gelbėjimo departamento prie Vidaus reikalų ministerijos direktoriaus 2023 m. gruodžio 1 d. įsakymo Nr. 1-638 /2023 (1.4 E) redakcija) „**Dėl civilinės saugos signalų ir jų panaudojimo tvarkos aprašo patvirtinimo**“ yra patvirtinti civilinės saugos signalai.

Gyventojams, valstybės ir savivaldybių institucijoms ir įstaigoms, kitoms įstaigoms ir ūkio subjektams ir veiklos vykdytojams perspėti apie gresiančią ar susidariusią ekstremaliąją situaciją naudojami šie civilinės saugos signalai:

#### Įspėjamasis garsinis signalas:

Eil. Nr.	Civilinės saugos signalo pavadinimas	Civilinės saugos signalo reikšmė
1.	<b>„Dėmesio visiems“</b>	Įspėjamasis 3 min. trukmės pulsuojančio kaukimo garsinis signalas, skelbiamas gyventojams apie gresiančią ar susidariusią ekstremaliąją situaciją perspėti, apie būsimą <b>svarbų pranešimą</b> informuoti, atliekant perspėjimo sirenomis sistemos patikrinimą ar vykstant civilinės saugos pratyboms. Išgirdę signalą, gyventojai privalo įsijungti radijo imtuvą ar televizorių ir išklaudyti informaciją, kuri leistų imtis savisaugos priemonių ir išvengti galimos žalos ar ją sušvelninti

**Įspėjamieji balsu skelbiami signalai:**

Eil. Nr.	Civilinės saugos signalo pavadinimas	Civilinės saugos signalo reikšmė
1.	<b>„Dėmesio visiems“</b>	Balsu skelbiamas signalas, kuriuo gyventojai informuojami apie gresiančią ar susidariusią ekstremaliąją situaciją arba apie netrukus būsiantį svarbų pranešimą
2.	<b>„Cheminis pavojus“</b>	Balsu skelbiamas signalas, kuriuo informuojama apie realų ar gresiantį cheminės taršos pavojų atitinkamoje teritorijoje
3.	<b>„Radiacinis pavojus“</b>	Balsu skelbiamas signalas, kuriuo informuojama apie realų ar gresiantį radioaktyviosios taršos pavojų atitinkamoje teritorijoje
4.	<b>„Katastrofinis užtvindymas“</b>	Balsu skelbiamas signalas, kuriuo informuojama apie katastrofinio užtvindymo grėsmę dėl galimos avarijos Kauno hidroelektrinėje. Šis signalas skelbiamas Kauno m. ir Kauno r., Šakių, Jurbarko, Šilutės r., Pagėgių sav. gyventojams, savivaldybių institucijoms ir įstaigoms, kitoms įstaigoms, ūkio subjektams, kuriems gresia tiesioginis užtvindymas
5.	<b>„Potvynio pavojus“</b>	Balsu skelbiamas signalas, kuriuo informuojama apie potvynio grėsmę dėl polaidžio ar intensyvių liūčių pakilus upėse vandens lygiui iki pavojingos ribos
6.	<b>„Uragano pavojus“</b>	Balsu skelbiamas signalas, kuriuo informuojama apie artėjantį hidrometeorologinį reiškinį, galintį sukelti ekstremaliąją situaciją
7.	<b>„Oro pavojus“</b>	Balsu skelbiamas signalas, kuriuo informuojama apie neišvengiamą arba jau vykstančią orlaivių, raketų ataką
8.	<b>„Perspėjimo sistemos patikrinimas“</b>	Balsu skelbiamas signalas, kuriuo informuojama apie Perspėjimo sirenomis sistemos patikrinimą. Išgirdę signalą, gyventojai privalo įsijungti radijo imtuvą ar televizorių ir išklaudyti svarbią informaciją, skelbiamą patikrinimo metu

Įspėjamasis garsinis signalas ir įspėjamieji balsu skelbiami signalai, atsižvelgiant į gresiančios ar susidariusios ekstremaliosios situacijos mastą, pobūdį ir galimą grėsmės poveikį, gyventojams ir civilinės saugos sistemos subjektams perspėti perduodami:

gresiant ar susidarius valstybės lygio ekstremaliajai situacijai, – valstybės ekstremaliosios situacijos operacijų vadovo ar Priešgaisrinės apsaugos ir gelbėjimo departamento prie Vidaus reikalų ministerijos (toliau – Priešgaisrinės apsaugos ir gelbėjimo departamentas) direktoriaus sprendimu Perspėjimo apie gresiančią ar susidariusią ekstremaliają situaciją priemonių, gyventojų, valstybės ir savivaldybių institucijų ir įstaigų, kitų įstaigų ir ūkio subjektų perspėjimo apie gresiančią ar susidariusią ekstremaliają situaciją ir informavimo civilinės saugos klausimais tvarkos aprašo, patvirtinto Priešgaisrinės apsaugos ir gelbėjimo departamento direktoriaus 2015 m. rugpjūčio 14 d. įsakymu Nr. 1-230 „Dėl Perspėjimo apie gresiančią ar susidariusią ekstremaliają situaciją priemonių, gyventojų, valstybės ir savivaldybių institucijų ir įstaigų, kitų įstaigų ir ūkio subjektų perspėjimo apie gresiančią ar susidariusią ekstremaliają situaciją ir informavimo civilinės saugos klausimais tvarkos aprašo patvirtinimo“, nustatyta tvarka;

gresiant ar susidarius savivaldybės lygio ekstremaliajai situacijai, – savivaldybės administracijos direktoriaus ar jo paskirto savivaldybės ekstremaliųjų situacijų operacijų vadovo sprendimu;

gresiant ar įvykus didelei pramoninei, branduolinei, radiologinei avarijai, branduoliniam incidentui veiklos vykdytojų valdomuose pavojinguosiuose objektuose, valstybės įmonėje Ignalinos atominėje elektrinėje ar įvykus avarijai ūkio subjektų valdomuose hidrotechnikos statiniuose (toliau – Sąrašo subjektai), – šių Sąrašo subjektų vadovų ar jų įgaliotų asmenų sprendimu. Įspėjamasis garsinis ir įspėjamieji balsu skelbiami signalai perduodami gyventojams ir civilinės saugos sistemos subjektams, patenkantiems į galimos taršos, pavojaus ar užtvindymo zoną.

gresiant ar vykstant oro atakai – gavus Lietuvos kariuomenės Karinių oro pajėgų (toliau – KOP) vado (KOP operatyvinio budėtojo) sprendimą.

Gresiant ar susidarius valstybės ar savivaldybės lygio ekstremaliajai situacijai, civilinės saugos sistemos subjektų darbuotojams perspėti įspėjamasis garsinis signalas ir įspėjamieji balsu skelbiami signalai perduodami šių civilinės saugos sistemos subjektų vadovų sprendimu.

**Įspėjamieji balsu skelbiami signalai perduodami:**

iš anksto įrašyti į sirenų valdiklius per elektronines sirenas pakaitomis su įspėjamoju garsiniu signalu tokia tvarka: 45 sek. – įspėjamasis garsinis signalas, 15 sek. – įspėjamasis balsu skelbiamas signalas. Tai kartojama 3 kartus. Bendra trukmė ne ilgesnė kaip 3 min.

Eil. Nr.	Civilinės saugos signalo pavadinimas	Civilinės saugos signalo turinys
1.	„ <b>Dėmesio visiems</b> “	„Dėmesio visiems. Dėmesio visiems. Dėmesio visiems. <b>Svarbus pranešimas.</b> Įsijunkite Lietuvos radiją ar televiziją“
2.	„ <b>Cheminis pavojus</b> “	„Cheminis pavojus. Cheminis pavojus. Cheminis pavojus. Gyventojai, eikite į patalpas, jas užsandarinkite, įsijunkite Lietuvos radiją ar televiziją, laukite nurodymų“
3.	„ <b>Radiacinis pavojus</b> “	„Radiacinis pavojus. Radiacinis pavojus. Radiacinis pavojus. Gyventojai, eikite į patalpas, jas užsandarinkite, įsijunkite Lietuvos radiją ar televiziją, laukite nurodymų“
4.	„ <b>Katastrofinis užtvindymas</b> “	„Katastrofinis užtvindymas. Katastrofinis užtvindymas. Katastrofinis užtvindymas. Gyventojai, nedelsdami pasitraukite į aukštesnes vietas, perspėkite kitus“
5.	„ <b>Potvynio pavojus</b> “	„Potvynio pavojus. Potvynio pavojus. Potvynio pavojus. Gyventojai, saugokite save ir artimuosius, įsijunkite Lietuvos radiją ar televiziją, laukite nurodymų“
6.	„ <b>Uragano pavojus</b> “	„Uragano pavojus. Uragano pavojus. Uragano pavojus. Gyventojai, eikite į patalpas, uždarykite langus ir duris, įsijunkite Lietuvos radiją ar televiziją, laukite nurodymų“
7.	„ <b>Oro pavojus</b> “	„Oro pavojus. Oro pavojus. Oro pavojus. Iš kilo karinio užpuolimo grėsmė. Gyventojai, slėpkitės rūsiuose ar kitose priedangose, įsijunkite Lietuvos radiją ar televiziją, laukite nurodymų“
8.	„ <b>Perspėjimo sistemos patikrinimas</b> “	„Perspėjimo sistemos patikrinimas. Perspėjimo sistemos patikrinimas. Perspėjimo sistemos patikrinimas. Gyventojai, pavojaus nėra, tęskite darbą ar poilsį“

praėjus 3 min. po įspėjamojo garsinio signalo perdavimo pradžios per Lietuvos nacionalinio radijo ir televizijos programas, regioninius ir vietinius transliuotojus, civilinės saugos sistemos subjektų garsines avarinio signalizavimo sistemas, skelbiamas parengtas pranešimas apie gresiančią ar susidariusią ekstremaliąją situaciją ir rekomendacijos gyventojams. Šiais signalais perduodamų pranešimų formos turi atitikti Priešgaisrinės

apsaugos ir gelbėjimo departamento direktoriaus 2015 m. rugpjūčio 14 d. įsakymu Nr. 1-230 „Dėl Perspėjimo apie gresiančią ar susidariusią ekstremaliąją situaciją priemonių, gyventojų, valstybės ir savivaldybių institucijų ir įstaigų, kitų įstaigų ir ūkio subjektų perspėjimo apie gresiančią ar susidariusią ekstremaliąją situaciją ir informavimo civilinės saugos klausimais tvarkos aprašo patvirtinimo“ patvirtintas pranešimo apie įvykį formas.

Įspėjamasis garsinis signalas ir, esant galimybėms, įspėjamasis balsu skelbiamas signalas „Perspėjimo sistemos patikrinimas“ vykstant civilinės saugos pratyboms skelbiamas:

per valstybės lygio civilinės saugos pratybas – Priešgaisrinės apsaugos ir gelbėjimo departamento direktoriaus sprendimu, suderintu su savivaldybės (-ių) administracija (-omis), ir iš anksto informavus gyventojus;

per savivaldybės lygio civilinės saugos pratybas – savivaldybės administracijos direktoriaus sprendimu, suderintu su Priešgaisrinės apsaugos ir gelbėjimo departamentu, ir iš anksto informavus gyventojus.

**Progimnazijos darbuotojo, atsakingo už perspėjimą ir informavimo veiksmai, išgirdus signalą „Dėmesio visiems“:**

1. Išklauso (gauna) informaciją apie įvykį ir gresiantį pavojų bei rekomendacijas tolesniems veiksams:
  - per Lietuvos nacionalinį radiją ir televiziją;
  - iš Savivaldybės administracijos Civilinės saugos specialistų (telefonu, faksu, elektroniniu paštu) ar Savivaldybės Ekstremaliųjų situacijų operacijų centro narių;
  - specialiųjų tarnybų automobilinius garsiakalbius.
2. Gautą informaciją apibendrina ir, atsižvelgdamas į ekstremalaus įvykio pobūdį parengia rekomendacijas darbuotojams, mokiniams ir lankytojams, kaip išvengti ar patirti kuo mažiau žalos gresiant ar susidarius ekstremaliajai situacijai.
3. Gautą informaciją apie įvykį ir rekomendacijas perduoda Progimnazijos vadovui.
4. Atsižvelgdamas į susidariusią ekstremaliąją situaciją, nusprendžia kokias perspėjimo ir informavimo priemones panaudoti Progimnazijos darbuotojų ir mokinių perspėjimui ir informavimui.
5. Duoda nurodymus darbuotojams, atvykusiems į mokytojų kambarį, vykdyti Progimnazijos darbuotojų, mokinių ir lankytojų perspėjimą ir informavimą.
6. Esant būtinumui (Progimnazijos vadovo nurodymu) nedarbo metu telefonu informuoja ar iškviečia kitus Progimnazijos atsakingus darbuotojus.

**Progimnazijos darbuotojų, mokinių ir lankytojų pirminiai veiksmai išgirdus signalą „Dėmesio visiems“:**

1. Progimnazijos darbuotojai saugiai baigia bet kokią veiklą ir pasilieka savo darbo vietose (kabinetuose, klasėse) laukti tolesnių nurodymų.
2. Progimnazijos lankytojai pasilieka padaliniuose į kuriuos atvyko (pasilieka su darbuotojais, pas kuriuos atvyko) laukti tolesnių nurodymų.
3. Progimnazijos darbuotojai, mokiniai, kurie civilinės saugos signalą „Dėmesio visiems“ išgirdo būdami Progimnazijos teritorijoje – atvyksta į savo darbo ar kitos veiklos vietas (kabinetus, klases).
4. Administracija, pedagogai (kurie tuo metu nedirba su mokiniais), atvyksta į mokytojų kambarį arba kreipiasi į atsakingą asmenį už perspėjimą ir informavimą dėl informacijos apie susidariusią padėtį, nurodymų dėl tolesnių veiksmų, gavimui. Gavę nurodymus ir informaciją apie susidariusią ekstremaliąją situaciją ir rekomenduojamus veiksmus, vykdo Progimnazijos darbuotojų ir mokinių perspėjimą ir informavimą žodžiu.

**4.2. GYVENTOJŲ APSAUGA KOLEKTYVINĖS APSAUGOS STATINYJE**

Tauragės „Šaltinio“ progimnazijos pastatas yra įtrauktas į **Tauragės rajono savivaldybės parinktų kolektyvinės apsaugos statinių ir jų poreikio sąrašą** (Tauragės rajono savivaldybės mero 2025 m. balandžio 29 d. potvarkis Nr. 4-216 „Dėl Tauragės rajono savivaldybės parinktų kolektyvinės apsaugos statinių ir jų poreikio sąrašo patvirtinimo“).

<b>Eil. Nr.</b>	<b>Statinio ar patalpos pavadinimas</b>	<b>Statinio ar patalpos valdytojas</b>	<b>Plotas, kv. m</b>	<b>Talpinamų gyventojų skaičius</b>	<b>Ar pritaikyta asmenims su negalia?</b>	<b>Adresas</b>
1.	Pastatas – mokykla	Tauragės „Šaltinio“ progimnazija	5552	1586	Taip	J. Tumo-Vaižganto g. 123, Tauragė

Už Progimnazijos pastato patalpų parengimą atsakingas Progimnazijos vadovas arba jo įgalioti asmenys. Patalpų parengties būklė turi būti tokia, kad susidarius ekstremaliajai situacijai patalpos gyventojų apsaugai būtų parengtos darbo metu ne ilgiau kaip per 2 val., o nedarbo metu – per 4 val.

Kaip patalpas parengti ir naudoti darbuotojų ir mokinių apsaugai, priklausomai nuo susidariusios ekstremaliosios situacijos, nurodo Progimnazijos vadovas. Už patalpų

sandinimui reikalingų medžiagų pateikimą, sandarinimo darbų organizavimą ir koordinavimą atsakingas ESV grupės vadovas, sandarinimo darbus atlieka Progimnazijos darbuotojai.

Kolektyvinės apsaugos statinio paruošimas evakuotiems gyventojams apsaugoti vykdomas pagal „**Kolektyvinės apsaugos statinio paruošimo evakuotiems gyventojams apsaugoti rekomendacijas**“ (Priešgaisrinės apsaugos ir gelbėjimo departamento prie VRM direktoriaus 2015 m. gruodžio 31 d. įsakymas Nr. 1- 406 „Dėl kolektyvinės apsaugos statinio paruošimo evakuotiems gyventojams apsaugoti rekomendacijų patvirtinimo“).

Darbuotojai ir gyventojai, gavę nurodymą slėptis, saugiai baigia bet kokią veiklą ir vyksta į nurodytą kolektyvinės apsaugos vietą ir vykdo Progimnazijos vadovo nurodymus. Darbuotojų ir mokinių, atvykusių į kolektyvinės apsaugos vietą, priėmimą, laikiną apsaugą, medicinos ir kitos pagalbos teikimą organizuoja ir koordinuoja Progimnazijos ESV grupės nariai.

<b>Veiksmai</b>	<b>Atsakingi vykdytojai</b>	<b>Pastabos</b>
Sprendimo nutraukti ugdymo procesą ir pradėti Progimnazijos patalpų pertvarkymo į kolektyvinės apsaugos statinius priėmimas	Savivaldybės meras Progimnazijos vadovas	Nedelsiant gavus savivaldybės mero sprendimą
Evakuotų mokinių priėmimas ir laikinas apgyvendinimas	Progimnazijos techninis ir pedagoginis personalas	Socialinį, buitinį, medicininį mokinių aprūpinimą užtikrina savivaldybės civilinės saugos subjektai

### **4.3. GYVENTOJŲ EVAKAVIMAS**

Už progimnazijos darbuotojų bei progimnazijos patalpose esančių žmonių evakavimą atsakingas Progimnazijos ESV grupės vadovas (Progimnazijos direktorė).

Gresiant ar susidarius įvykiui, sprendimą evakuotis priima **Progimnazijos ESV grupės vadovas** ar jį pavaduojantis asmuo. Sprendimą evakuotis gali priimti ir Gelbėjimo darbų vadovas.

Skubus Progimnazijos darbuotojų ir mokinių evakavimas iš Progimnazijos pastatų vykdomas vadovaujantis teritorijos ir evakavimo iš progimnazijos pastato schema, evakavimo iš progimnazijos patalpų aukštų schemomis. Visi Progimnazijos darbuotojai ir nuolat

Progimnazijos patalpose esantys žmonės yra supažindinami su šiais Progimnazijos evakavimo planais.

Gresiant ir (ar) susidarius ekstremaliajai situacijai, įvykus technologinei avarijai ar kilus gaisrui, kai patalpose ir (ar) teritorijoje esantiems žmonėms kyla pavojus, Progimnazijos ESV grupės viešosios tvarkos palaikymo ir evakavimo grandis, gavusi Progimnazijos ESV grupės vadovo nurodymą, vykdo patalpose ir (ar) teritorijoje esančių žmonių evakavimą. Apie evakavimo rezultatus Progimnazijos ESV grupės viešosios tvarkos palaikymo ir evakavimo grandies vadovas informuoja Progimnazijos ESV grupės vadovą, koordinatorių ir specialiųjų tarnybų atsakingus pareigūnus, jeigu situacijos valdymą perima specialiosios civilinės saugos sistemos pajėgos.

Progimnazijos darbuotojų, mokinių ir lankytojų evakavimas iš Progimnazijos pastatų vykdomas į specialiais ženklais pažymėtas susitelkimo vietas. Iš pastatų išėję mokiniai, darbuotojai ir lankytojai susirenka numatytoje susitelkimo vietoje – **Progimnazijos stadione**.

**Darbuotojai, išgirdę garso signalą ar žodinį nurodymą „Skelbiamas skubus evakavimas“:**

- saugiai baigia bet kokią veiklą (uždaro langus, išjungia elektros prietaisus, uždaro, bet neužrakina duris, pasiima būtiniausias asmeninius daiktus, mokinių sąrašus);
- instruktuoja mokinius apie elgesį evakavimo maršrutuose;
- evakavimo iš pastato schemose nustatytais maršrutais išeina iš pastatų;
- grupių ir klasių mokytojai, vadovai išeina iš grupės ar klasės paskutiniai, įsitikinę, kad patalpose nelieka nei vieno mokinio, su mokiniais dirbantys mokytojai/darbuotojai yra atsakingi už evakavimą;
- Progimnazijos darbuotojai iš darbo vietos išeina paskutiniai, įsitikinę, kad patalpose nelieka nei vieno mokinio ar lankytojo;
- administracijos ir kiti darbuotojai iš kabinetų, techninių patalpų išeina paskutiniai, įsitikinę, kad patalpose nelieka nei vieno darbuotojo, mokinio ar lankytojo;
- visi vyksta saugiu maršrutu į susitelkimo vietą;
- susibūrimo vietoje pagal sąrašą sutikrina auklėtinius ar pavaldžius darbuotojus, siekiant įsitikinti, kad visi mokiniai ir darbuotojai evakuoti;
- apie sutikrinimo rezultatus informuoja Progimnazijos vadovą ar atvykusį Gelbėjimo darbų vadovą;

- vykdo kitus Progimnazijos ar Gelbėjimo darbų vadovo nurodymus.

**Skubus Progimnazijos darbuotojų ir mokinių evakavimas iš pastato į susitelkimo vietą vykdomas:**

- gaisro ar sprogimo pastatuose atveju;
- radus sprogmenį Progimnazijos patalpoje ar Progimnazijos teritorijoje;
- nustačius ar įtarus, kad patalpose pasklido pavojingos nuodingos medžiagos;
- Progimnazijos teritorijoje aptikus radiacijos šaltinį;
- gavus pranešimą apie teroristinio išpuolio grėsmę;
- įvykus teroristiniam išpuoliui;
- sugriuvus pastatams ar atskiroms pastato konstrukcijoms.

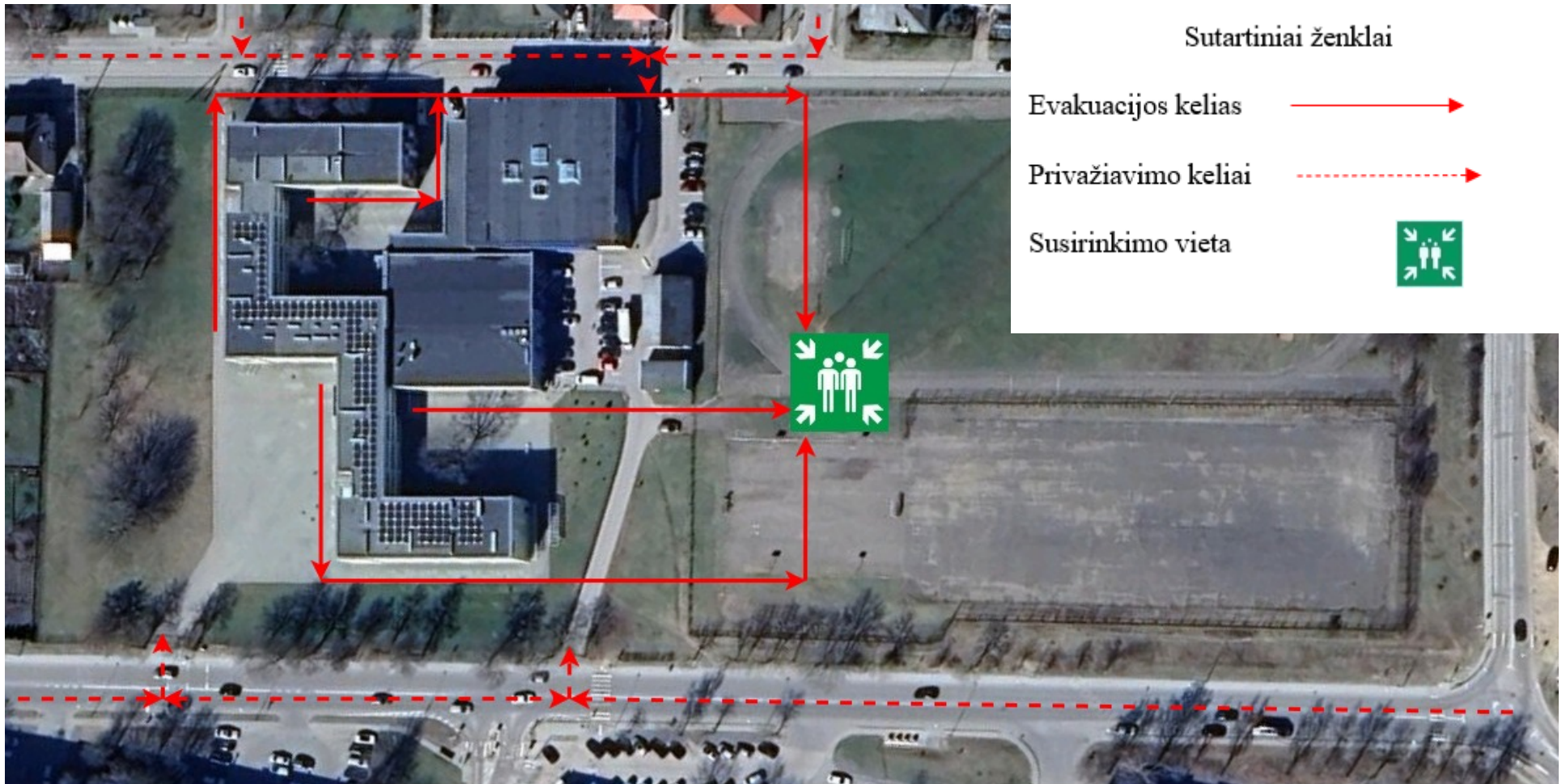
Kiekviename Progimnazijos aukšte yra **evakavimo schemas**. Darbuotojų ir mokinių evakavimo srautus koridoriuose, laiptinėse koordinuoja pedagoginis personalas, kuris paskelbus evakavimą nedirba su mokinių grupėmis. Šio personalo veiksmams vadovauja ir užduotis paskirsto Direktoriaus pavaduotojai.

Evakavimo susitelkimo vietoje organizuojama **evakuotų darbuotojų ir mokinių registracija**. Darbuotojų registracijos sąrašus parengia **sekretorė Monika Augaitienė**, mokinių – užpildo mokytojai, įvykio metu dirbę su grupėmis bei klasėmis. Registracijos duomenys pateikiami darbuotojui atsakingam už informacijos priėmimą ir perdavimą, Direktoriaus pavaduotojams ugdymui, arba atvykusiam Gelbėjimo darbų vadovui.

**Patalpų parengimą evakavimui** (elektros energijos, įvadinių sklendžių užsikimą, šilumos tiekimo išjungimą) organizuoja **pagalbinis statinių priežiūros darbininkas Žygintas Poška**, jam nesant – **pagalbinis statinių priežiūros darbininkas Algimantas Buivydas**.

**Už Progimnazijos materialinių vertybių ir svarbių duomenų išsaugojimą paskelbus evakavimą** atsakingi darbuotojai, kurie kasdieninėje veikloje disponuoja duomenimis ir materialinėmis vertybėmis. Esant galimybei materialinės vertybės ir svarbūs duomenys (kompiuterinės laikmenos ar dokumentų bylos) išnešamos į saugią vietą.

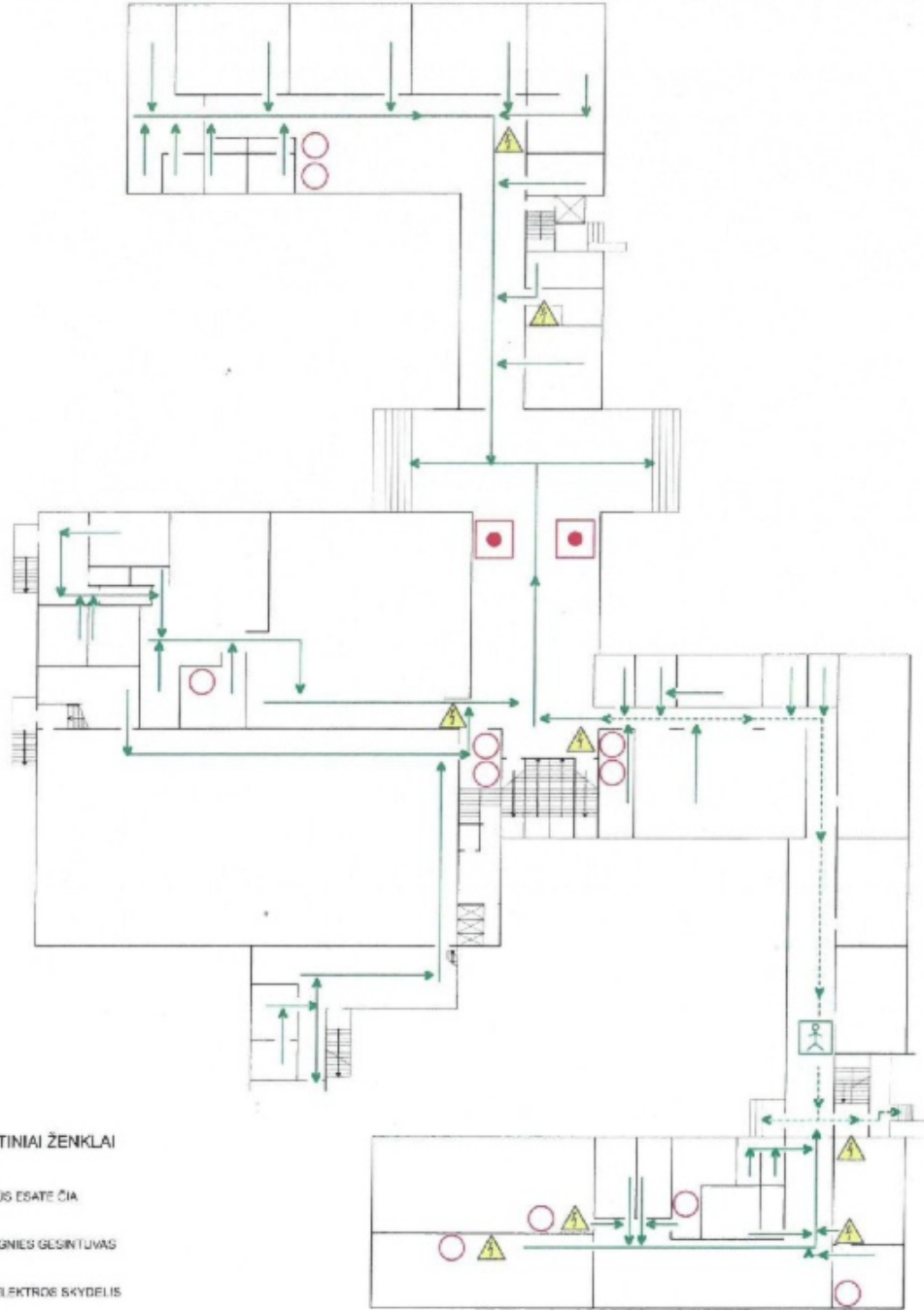
## Teritorijos ir evakavimo iš progimnazijos pastato schema



**Evakavimo iš progimnazijos patalpų aukštų schemos**



# EVAKAVIMO PLANAS IŠ PIRMO AUKŠTO

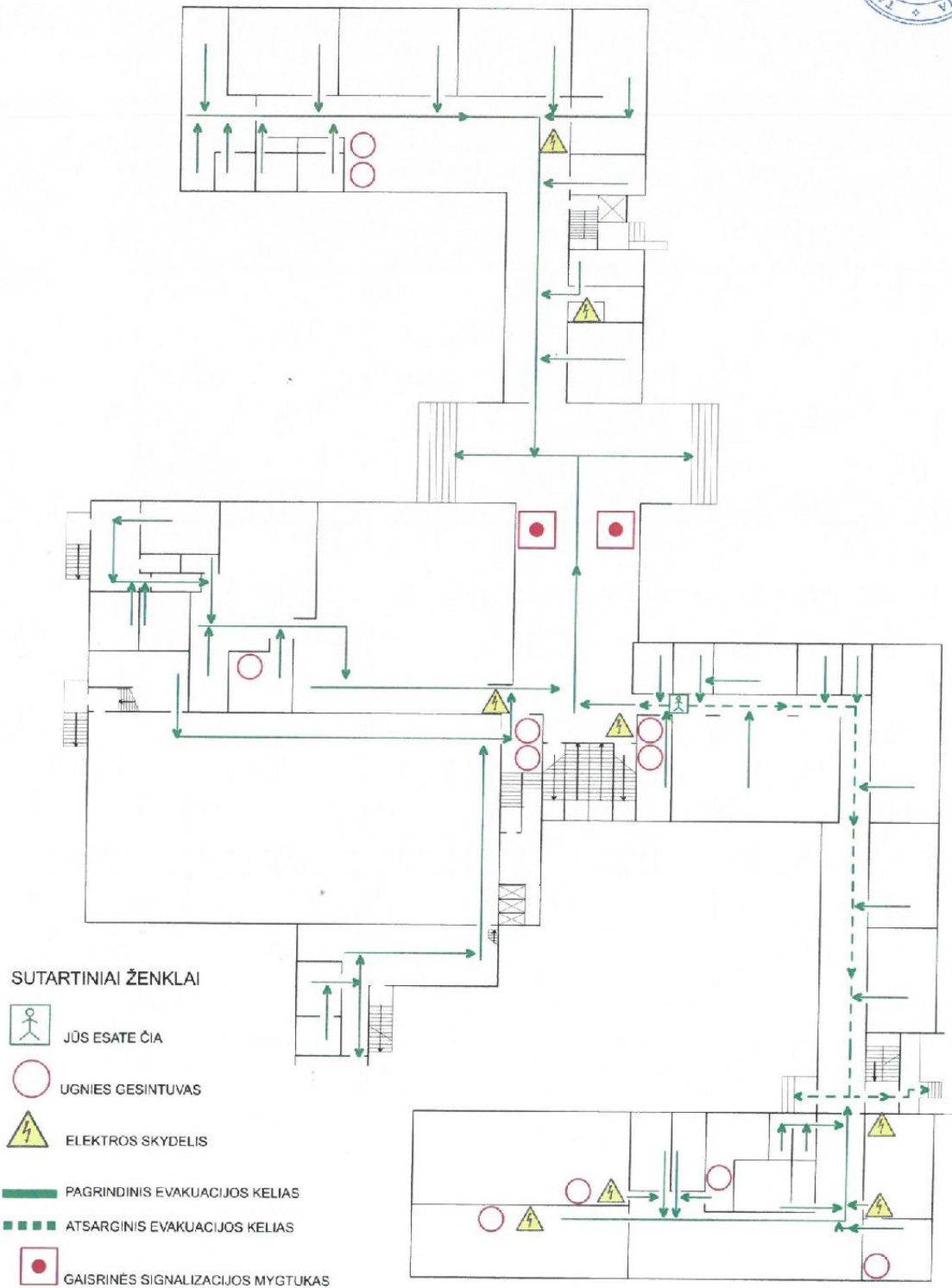


- SUTARTINIAI ŽENKLAI**
- JUS ESATE ČIA
  - UGNIES GESINTUVAS
  - ELEKTROS SKYDELIS
  - PAGRINDINIS EVAKUACIJOS KELIAS
  - ATSAUGINIS EVAKUACIJOS KELIAS
  - GAISRINĖS SIGNALIZACIJOS MYGTUKAS

Plano parengė:  
 V. ŠTASAS  
 A. NIJANČAS  
[www.vemkojargaus.lt](http://www.vemkojargaus.lt)

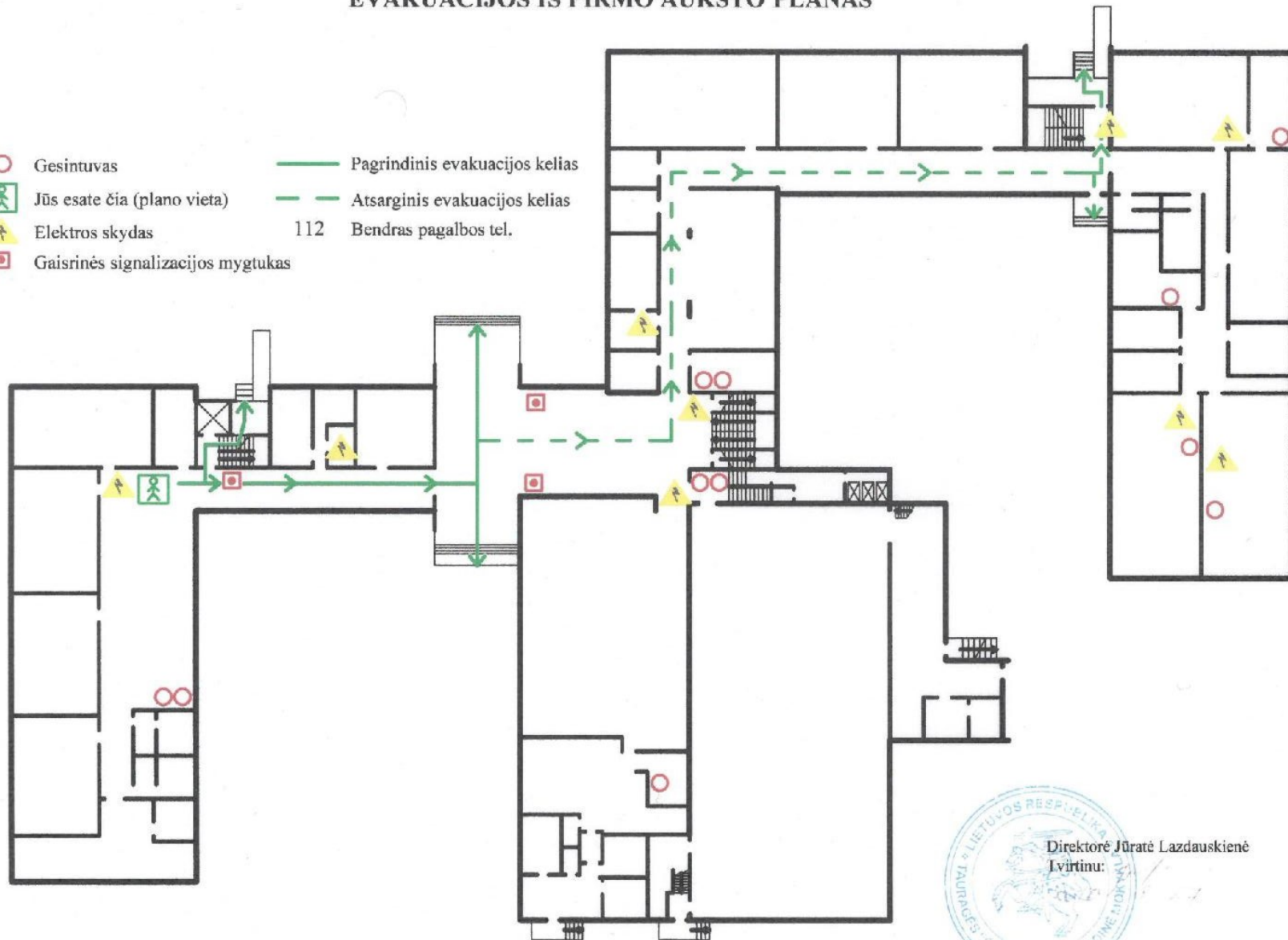


## EVAKAVIMO PLANAS IŠ PIRMO AUKŠTO



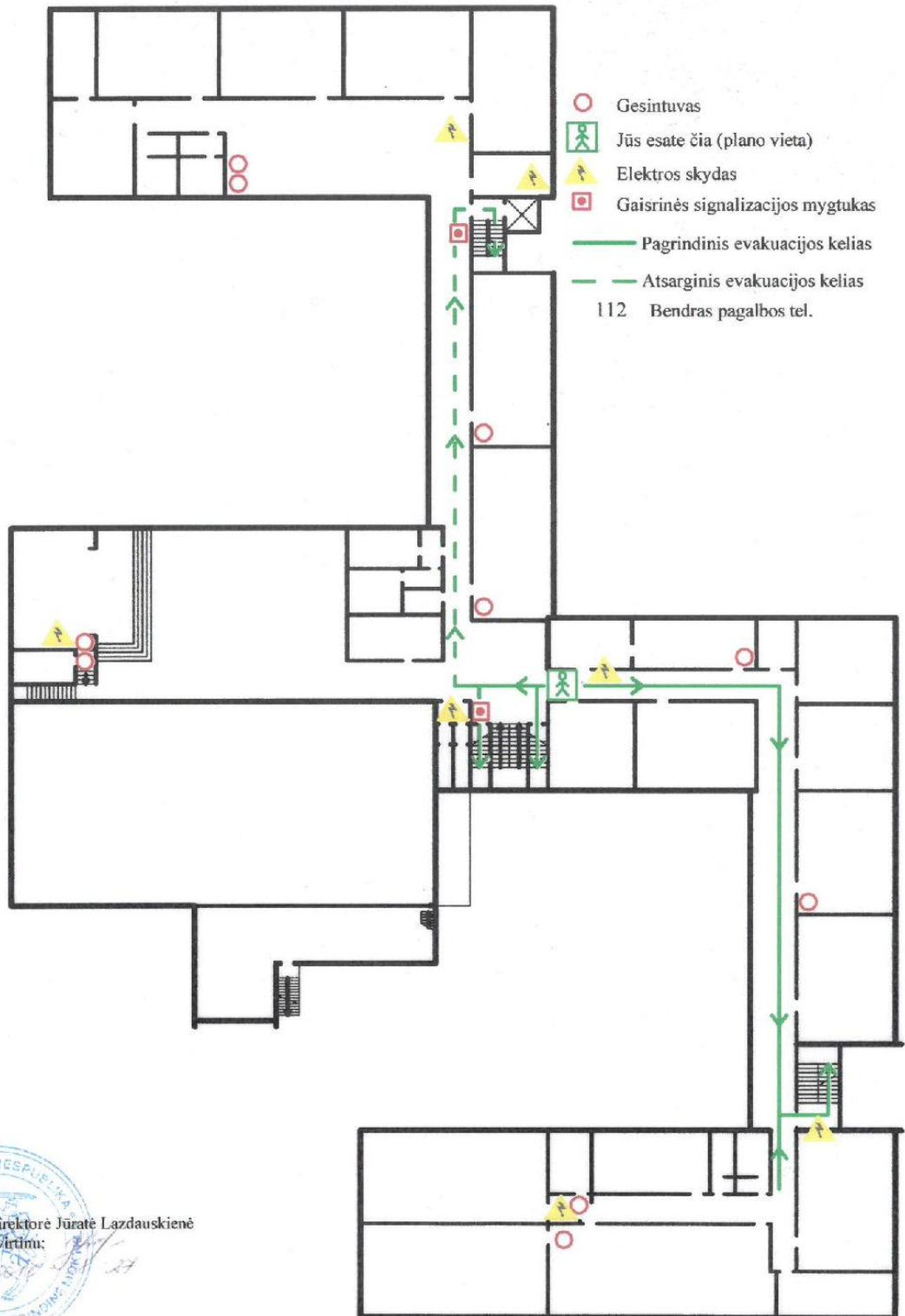
## EVAKUACIJOS IŠ PIRMO AUKŠTO PLANAS

- Gesintuvas
- ☒ Jūs esate čia (plano vieta)
- ⚡ Elektros skydas
- ☒ Gaisrinės signalizacijos mygtukas
- Pagrindinis evakuacijos kelias
- - - - - Atsarginis evakuacijos kelias
- 112 Bendras pagalbos tel.



Direktorė Jūratė Lazdauskienė  
Ivirtinu:







## EVAKUACIJOS IŠ ANTRO AUKŠTO PLANAS





Direktorė Jūratė Lazdauskienė  
Tvirtinu:

## EVAKUACIJOS IŠ ANTRO AUKŠTO PLANAS

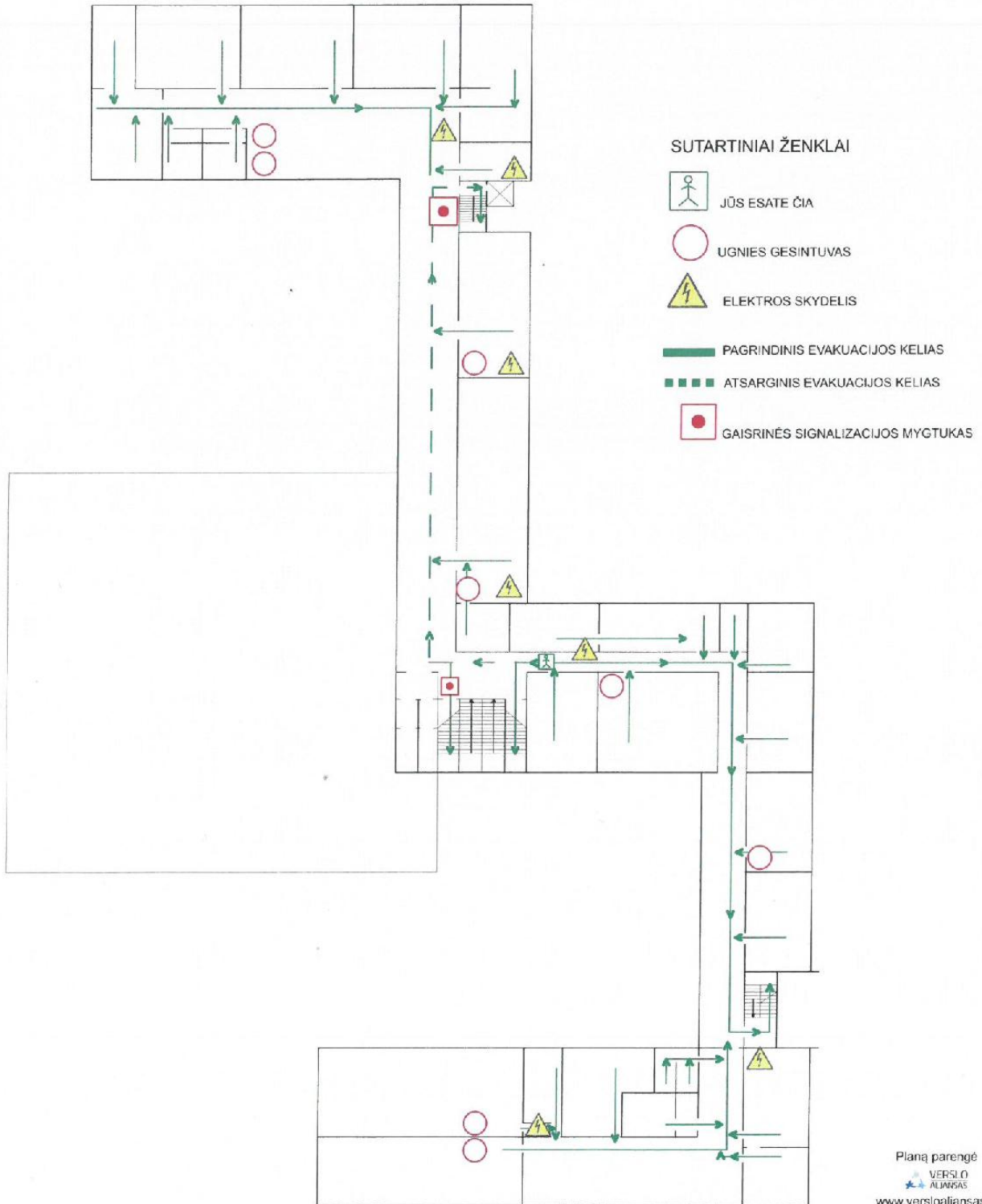
-  Gesintuvas
-  Jūs esate čia (plano vieta)
-  Elektros skydas
-  Gaisrinės signalizacijos mygtukas
-  Pagrindinis evakuacijos kelias
-  Atsarginis evakuacijos kelias
- 112 Bendras pagalbos tel.





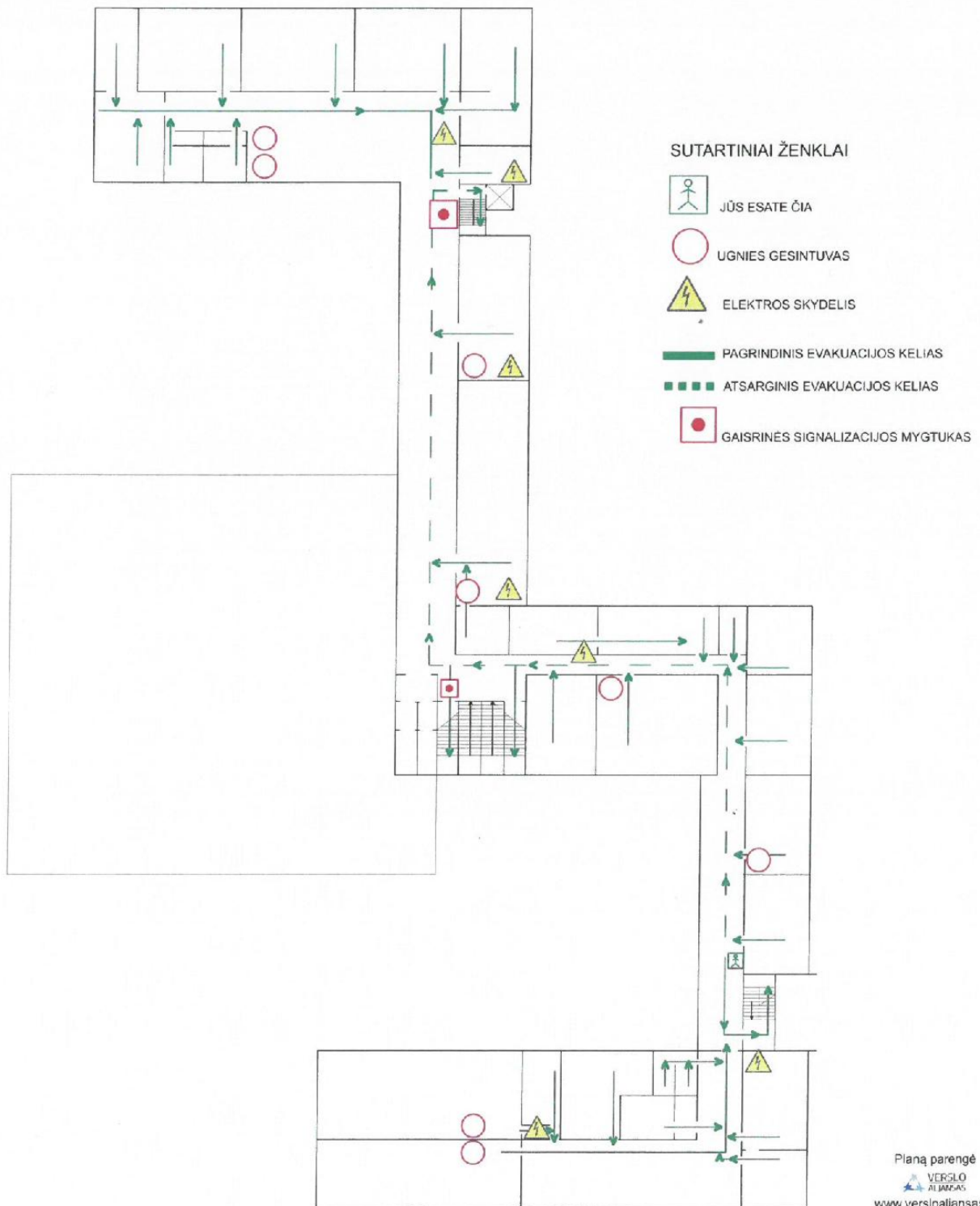
Tvirtinu  
Direktore  
Jūratė Lazdauskienė

## EVAKAVIMO PLANAS IŠ TREČIO AUKŠTO











## EVAKAVIMO PLANAS IŠ TREČIO AUKŠTO

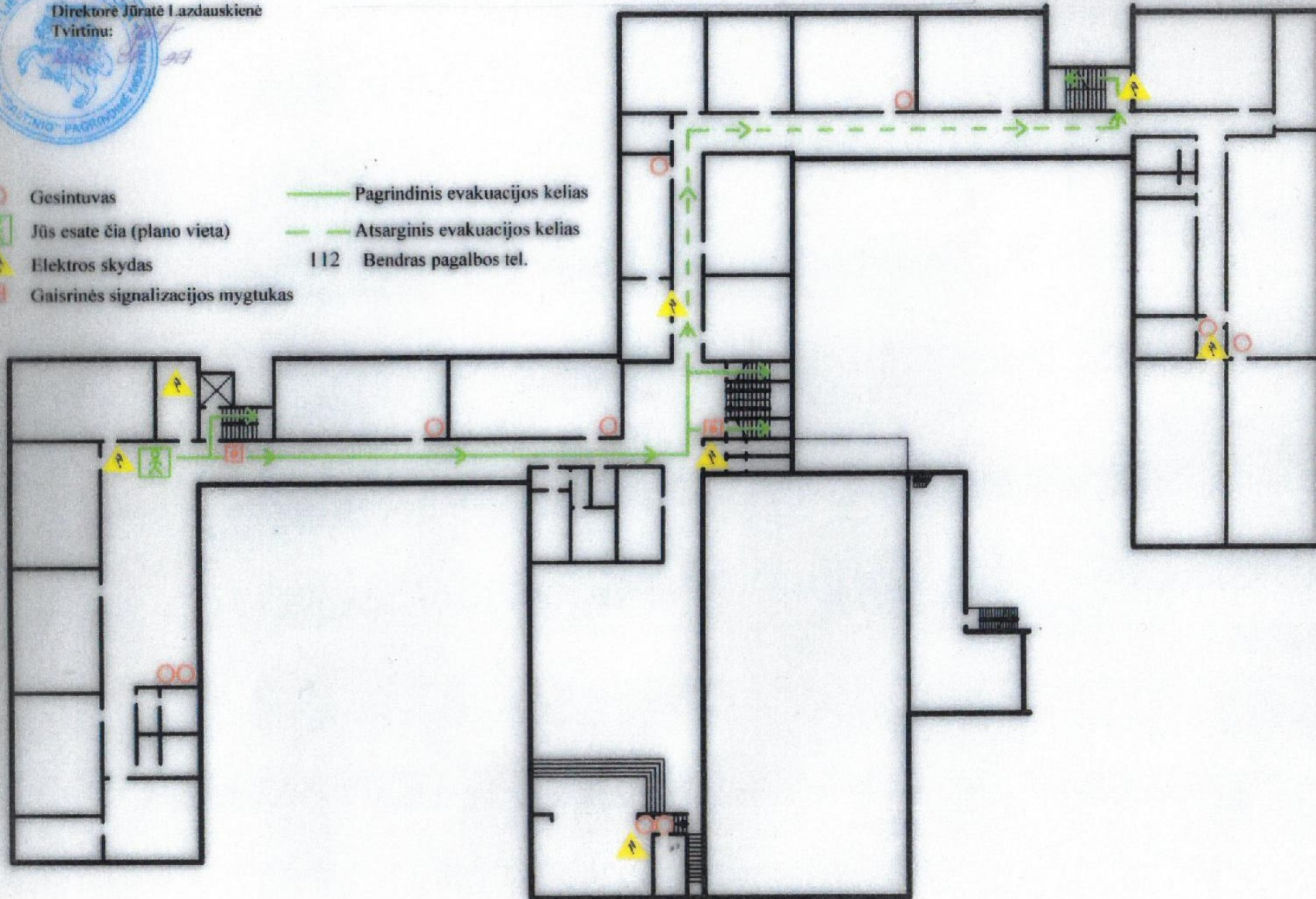


# EVAKUACIJOS IŠ TREČIO AUKŠTO PLANAS



Direktore Jūratė Lazdauskienė  
Tvirtinu: [Signature] 2017

-  Gesintuvas
-  Jūs esate čia (plano vieta)
-  Elektros skydas
-  Gaisrinės signalizacijos mygtukas
-  Pagrindinis evakuacijos kelias
-  Atsarginis evakuacijos kelias
- 112 Bendras pagalbos tel.



## Veiksmų kilus gaisrui planas

Eil. Nr.	Turinys	Atsakingi asmenys
1.	Skambinti priešgaisrinei gelbėjimo tarnybai fiksuotojo ryšio telefonu 01, „Telia“ tinkle – 101, TELE2, „Bitė GSM“ tinkle – 011, bendruoju pagalbos telefonu 112 ir nurodyti tikslų objekto, kuriame kilo gaisras, adresą. Nustatyti gaisro vietą. Iškviesti vadovaujančius darbuotojus.	Direktorė Jūratė Lazdauskienė, +370 655 56 995 Budėtojas arba Progimnazijos darbuotojai, pastebėję gaisrą
2.	Informuoti apie gaisrą patalpose esančius žmones.	Direktorė Jūratė Lazdauskienė, +370 655 56 995 Budėtojas
3.	Esant reikalui, išjungti elektros energiją (išskyrus priešgaisrinės apsaugos sistemą), vėdinimo sistemas degančiose ir šalia jų esančiose patalpose.	Pagalbinis statinių priežiūros darbininkas Žygintas Poška
4.	Evakuoti žmones iš gaisro zonos trumpiausiu išėjimo keliu.	Direktorė Jūratė Lazdauskienė, +370 655 56 995 Mokytojai
5.	Gesinti kilusį gaisrą, kol atvyks ugniagesiai. Gesinti pradedama nedelsiant, tik pastebėjus gaisrą. Gesina visi Progimnazijos darbuotojai, kurie neužimti žmonių evakavimu. Naudojamos visos pirminės gaisro gesinimo priemonės, esančios Progimnazijoje.	Progimnazijos mokytojai ir ugdymo aplinkos darbuotojai
6.	Paskirti atsakingus asmenis žmonių, gesinančių gaisrą, apsaugai nuo galimų užgriuvimų ir apsinuodijimų.	Direktorė Jūratė Lazdauskienė, +370 655 56 995
7.	Pasitikti ugniagesius, nurodyti artimiausią kelią iki gaisro židinio vietos ir iki priešgaisrinių vandens čiaupų.	Direktorė Jūratė Lazdauskienė, +370 655 56 995 Direktoriaus pavaduotojas (-a) ūkiui
8.	Materialinių vertybių evakavimas.	Direktorė Jūratė Lazdauskienė, +370 655 56 995 Direktoriaus pavaduotojas (-a) ūkiui Progimnazijos darbuotojai
9.	Atvykus priešgaisrinės gelbėjimo tarnybos pajėgoms, vykdyti gaisro gesinimo vadovo nurodymus.	Progimnazijos darbuotojai
10.	Leisti naudotis gaisrui gesinti Progimnazijos priklausančiomis vandens tiekimo sistemomis, gamtiniais ištekiais (smėliu, žvyru ir kt.) gaisro gesinimo, transporto, ryšio priemonėmis bei kitais	Direktorė Jūratė Lazdauskienė, +370 655 56 995

	gaisro gesinimui ar jo organizavimui būtinais daiktais, neatsižvelgiant į gaisro kilimo vietą.	
11.	Nedarbo metu saugos tarnybai pranešus apie gaisrą įmonėje, iškviesti įmonės vadovą ir administracijos darbuotojus.	Budėtojas

## **Progimnazijos darbuotojų ir mokinių evakavimo organizavimas Vyriausybės ar Mero sprendimu**

Mokinių evakavimas savivaldybėje organizuojamas atsižvelgiant į tai, kokio lygio ekstremali situacija susiklostė atitinkamoje teritorijoje. **Savivaldybės ekstremaliųjų situacijų operacijų centras** organizuoja mokinių evakavimą, laikinų gyvenamųjų patalpų ir gyvybiškai būtinų paslaugų: mokinių aprūpinimas maistu, geriamuoju vandeniu, medikamentais, švariais drabužiais ir kitų, suteikimą.

Kai gyventojai evakuojami iš vienos savivaldybės į kitą, gyventojų evakavimą organizuoja savivaldybės ekstremaliųjų situacijų operacijų centras, iš kurios evakuojami gyventojai, o gyventojų priėmimą, laikinųjų gyvenamųjų patalpų ir būtiniausių paslaugų jiems suteikimą – savivaldybės, į kurią evakuojami gyventojai, ekstremaliųjų situacijų operacijų centras.

Gyventojų evakavimui numatyti gyventojų surinkimo, tarpiniai ir priėmimo punktai – visa tai numatyta savivaldybės ekstremaliųjų situacijų valdymo plane.

### **Progimnazijos evakavimą Mero sprendimu būtų vykdoma, jei:**

- Progimnazijos teritorijai grėstų pavojingo lygio užterštumas nuodingomis medžiagomis pavojingame avarijos objekte, ar avarijos transportuojant pavojingus krovinius atveju;
- pavojingo lygio užterštumas radioaktyviomis medžiagomis avarijų branduoliniuose objektų atveju;
- aptikus galingą sprogmenį šalia Progimnazijos.

**Progimnazijos vadovui** tikslus evakavimo maršrutas, kryptis ar laikina apgyvendinimo vieta bus nurodyta savivaldybės mero sprendime vykdyti evakavimą.

**Progimnazijos vadovas**, gavęs Savivaldybės mero sprendimą vykdyti evakavimą iš teritorijos, kurioje yra Progimnazija, atsižvelgdamas į šio Plano nuostatas ir esamą padėtį, nurodo:

- stabdyti bet kokią Progimnazijos veiklą;
- parengti pastatus ir teritoriją evakavimui (atjungti elektros, šilumos energijos, vandens, dujų, imtis priemonių pastatų, patalpų saugumo užtikrinimui);
- organizuoti svarbių dokumentų ir materialinių vertybių evakavimą;
- evakuotis į susitelkimo vietą, atlikti darbuotojų ir mokinių registraciją;
- asmenis, kurie atsakingi už saugų mokinių evakavimą iš pastatų, evakavimo maršrutuose ir mokinių registraciją laikinoje apgyvendinimo vietoje.

#### 4.4. ŠVIETIMO PASLAUGŲ UŽTIKRINIMAS

Dėl ekstremaliosios situacijos, nepaprastosios padėties ar krizės padarinių sustabdžius Tauragės rajono savivaldybėje esančių ikimokyklinio ir (ar) bendrojo ugdymo veiklą, Tauragės rajono savivaldybės administracijos Bendrojo ir (ar) Ikimokyklinio ugdymo skyriai vykdo įstaigų negalinčių lankyti vaikų apskaitą, imasi priemonių užtikrinti švietimo tęstinumą, bendradarbiauja su kitais Tauragės rajono savivaldybės administracijos padaliniais ir institucijomis vaikų ir mokinių užimtumo, socialinės paramos, saugumo ir kitais klausimais.

Dėl ekstremaliosios situacijos, nepaprastosios padėties ar krizės padarinių sustabdžius Tauragės „Šaltinio“ progimnazijos pradinio, pagrindinio ir papildomo ugdymo veiklą, Progimnazija užtikrindama švietimo paslaugas dėl gresiančios ar susidariusios ekstremaliosios situacijos evakuotiems ir kitiems nukentėjusiems gyventojams, konsultuojasi su Tauragės rajono savivaldybės administracija.

#### 4.5. PAGALBA ASMENIMS SU NEGALIA

Šiame poskyryje aprašomi pagrindiniai veiksmai ir priemonės, kurių pasirengta imtis, kad asmenims su negalia (darbuotojams, mokiniams) būtų suteikta reikalinga pagalba pavojaus atveju.

Evakuacija turi būti organizuojama taip, kad kiekvienas asmuo su negalia būtų saugiai ir greitai išvestas arba išvežtas iš pavojingos zonos:

- Asmenys su negalia evakuojami **pirmumo tvarka**.
- Evakuacijos metu kiekvienam asmeniui su negalia turi būti skirta individuali pagalba, atsižvelgiant į jo poreikius.
- Progimnazijos patalpose turi būti įrengtos laikinos saugos zonos (prie laiptinių ar evakuacinių išėjimų), kuriuose asmenys su negalia galėtų laukti saugiai pagalbos.
- Kiekvienam mokiniui su negalia skiriamas pagalbininkas (mokytojas, padėjėjas, mokyklos darbuotojas). Pagalbininkas praneša, kad reikia evakuotis ir patikrina, ar mokinys turi su savimi reikalingas priemones (pvz., vežimėlį, klausos aparatą, medikamentus ir pan.).

**Pagalbininko funkcijos:**

- a) padeda asmeniui su negalia – lydi, fiziškai padeda ar naudojami pagalbine įranga (evakuacine kėde, laiptų kopikliu ir kt.);
- b) juda numatytu evakuacijos maršrutu link išėjimo;
- c) jeigu asmeniui su negalia neįmanoma judėti (pvz., per aukštai, užblokuotas išėjimas), jis perkeliamas į laikiną saugos zoną, kurioje gelbėtojai jį galės pasiekti;
- d) evakuacijos vietoje pagalbininkas įsitikina, kad asmuo jaučiasi saugiai, niekas neliko pastate;
- e) praneša atsakingam asmeniui, kad asmuo su negalia evakuotas arba liko saugioje vietoje.

Jei asmuo turi **regos negalią**, pagalbininkas:

- trumpai paaiškina situaciją, nes signalai dažnai būna garsiniai, bet informacija gali būti neaiški;
- leisdami judėti, paduoda ranką arba leidžia paimti už alkūnės;
- apibūdina aplinką: „Dabar sukame į dešinę“, „Laiptai žemyn – atsargiai“;
- paaiškina, kas vyksta, kad sumažintų stresą: „Tuoju būsimė lauke, dar 10 metrų“.

Jei asmuo turi **klausos negalią**, pagalbininkas:

- vizualiai atkreipia dėmesį (pamojavimu, prisilietimu);
- jei įmanoma – naudoja gestų kalbą, raštelį, piktogramą ar iš anksto paruoštą kortelę su pranešimu: „*Evakuacija – eikime iš pastato*“;
- parodo ranka kryptį, gestu pakviečia eiti kartu.

Jei asmuo turi **judėjimo negalią**, pagalbininkas:

- jeigu asmuo pats juda vėžimėliu – pagalbininkas stumia vėžimėlį, padeda judėti per durų slenksčius ar laiptus; naudojamos evakuacinės kėdės ar laiptų kopikliai, jei reikia leisti laiptais;
- jei yra kelios kliūtys ar asmuo negali būti evakuotas per laiptus – jis perkeliamas į laikiną saugią zoną, kurioje laukia gelbėtojų (pvz., laiptinės aikštelė); apie šią situaciją pagalbininkas praneša atsakingam už evakuaciją asmeniui.

Jei asmuo turi **intelektu/psichologinę negalią**, pagalbininkas:

- naudoja trumpus, aiškius sakinius: „Einame dabar“, „Sek mane“, „Viskas gerai“ ir pan.;
- vengia sudėtingų paaiškinimų, nes stresas gali sukelti sumišimą ar pasipriešinimą;
- svarbu išlikti ramiam ir užtikrintam, kartoti veiksmus, jei reikia;
- gali būti pasitelkiamas antrasis pagalbininkas – vienas priekyje, kitas gale.

-

**TAURAGĖS „ŠALTINIO“ PROGIMNAZIJS**

**EKSTREMALIŲJŲ SITUACIJŲ VALDYMO PLANO**

**PRIEDAI**

plano

Tauragės „Šaltinio“ progimnazijos ESV

1 priedas

## TAURAGĖS „ŠALTINIO“ PROGIMNAZIJOS GALIMŲ PAVOJŲ IR EKSTREMALIŲJŲ SITUACIJŲ RIZIKOS ANALIZĖ

### I SKYRIUS

#### BENDROSIOS NUOSTATOS

##### 1.1. Rizikos analizės tikslas

Tauragės „Šaltinio“ progimnazijos (toliau – Progimnazija) galimų pavojų ir ekstremaliųjų situacijų rizikos analizė atlikta vadovaujantis metodinėmis rekomendacijomis (toliau – Rekomendacijos), patvirtintomis Priešgaisrinės apsaugos ir gelbėjimo departamento prie Vidaus reikalų ministerijos direktoriaus 2011 m. birželio 2 d. įsakymu Nr. 1-189.

Galimų pavojų ir ekstremaliųjų situacijų rizikos analizės (toliau – rizikos analizė) tikslas – nustatyti galimus pavojus, įvertinti ekstremaliųjų situacijų rizikos (toliau – rizika) lygį ir numatyti rizikos valdymo priemones: sumažinti galimų pavojų kilimo tikimybę, galimus padarinius ir pagerinti didelės rizikos ekstremaliųjų įvykių ir ekstremaliųjų situacijų valdymo galimybes.

##### 1.2. Rizikos analizės etapai

Rizikos analizė buvo atlikta šiais etapais:

1. Nustatyti galimi pavojai.
2. Atliktas rizikos vertinimas.
3. Nustatytas rizikos lygis ir jo priimtumas (priimtina ar nepriimtina).

Buvo taikyti praktikoje naudojami kiekybiniai ir kokybiniai rizikos vertinimo metodai ir kriterijai.

Duomenys, gauti atlikus rizikos analizę, bus naudojami:

1. Rengiant Progimnazijos Ekstremaliųjų situacijų prevencijos priemonių planą.
2. Rengiant Progimnazijos Ekstremaliųjų situacijų valdymo planą.

##### 1.3. Pagrindinės sąvokos

Rekomendacijose vartojamos sąvokos atitinka Lietuvos Respublikos krizių valdymo ir civilinės saugos įstatyme (TAR, 2022-12-23, Nr. 2022-26579, aktuali akto redakcija nuo 2024 11 15) ir kituose teisės aktuose vartojamas sąvokas.

**Galimų pavojų ir ekstremaliųjų situacijų rizikos analizė** – tai procedūrų sistema, skirta galimų pavojų ir ekstremaliųjų situacijų rizikos šaltinių nustatymui bei vertinimui.

**Galimas pavojus** – objektas ar reiškinys, esant tam tikroms aplinkybėms galintis kelti grėsmę mokinių bei darbuotojų gyvybei ar sveikatai, turtui ir (arba) aplinkai.

**Rizika** – gamtinio, techninio, socialinio ir (ar) kitokio pobūdžio veiksniai, dėl kurių gali kilti įvykis, ekstremalusis įvykis, ypatingas įvykis, ekstremalioji situacija ar krizė ir dėl to sutrikti arba nutrūkti būtinųjų paslaugų teikimas ir kurių įvertis išreiškiamas padarinių masto ir tikimybės jiems kilti santykiu.

**Rizikos vertinimas** – rizikos identifikavimo, analizės, jos masto ir įtakos gyvybiškai svarbioms valstybės funkcijoms atlikti įvertinimo procesas.

**Priimtina rizika** – rizikos lygis, dėl kurio nebūtina numatyti prevencijos priemonių ir jų valdymo.

**Labai didelė ar didelė rizika** – rizikos lygis, dėl kurio reikėtų atkreipti dėmesį ir sustiprinti pasirengimą ekstremaliosioms situacijoms bei numatyti prevencines priemones joms išvengti.

## II SKYRIUS

### GALIMŲ PAVOJŲ NUSTATYMAS

Galimi pavojai nustatyti remiantis moksliniais, statistiniais, istoriniais duomenimis, specialistų ir ekspertų vertinimais, Lietuvos ir kitų šalių patirtimi, analizuojamos aplinkos apžiūra, įvykių modeliavimu.

Galimas pavojus suprantamas kaip galimų įvykių, ekstremaliųjų įvykių, ekstremaliųjų situacijų keliama grėsmė Progimnazijos darbuotojų ir mokinių gyvybei ar sveikatai, turtui ir (arba) aplinkai.

Pirmiausia nustatyti visi galimi gamtiniai ir žmogaus veiklos sukelti pavojai, kurie gali kilti Progimnazijoje:

1. Dėl geografinės padėties.
2. Dėl atliekamų technologinių procesų ar gedimų.
3. Dėl darbuotojo klaidos (žmogiškasis veiksnys).
4. Dėl pastato (-ų) projektavimo, konstrukcijų ar įrenginių (fizinis veiksnys).

Toliau nustatomi pavojai, kurie gali kilti už Progimnazijos ribų, bet turėti padarinių (poveikį) darbuotojų ar mokinių gyvybei ar sveikatai, turtui, aplinkai, Progimnazijos veiklos tęstinumui.

Nustatyti galimi pavojai surašyti į 1 lentelę, nurodyta jų padarinių (poveikio) zona, galimas išplitimas, pateiktos jų kilimo priežastys (kodėl ir kaip jie gali kilti), užpildytos 8 lentelės 1 ir 2 skiltys.

## NUSTATYTŲ GALIMŲ PAVOJŲ APIBŪDINIMAS

1 lentelė

Eil. Nr.	Nustatytas galimas pavojus	Nustatyto galimo pavojaus padarinių (poveikio) zona ir galimas pavojaus išplitimas	Galimo pavojaus kilimo priežastys
<b>Pavojai, kurie gali kilti Progimnazijoje</b>			
1.	Gaisras	Progimnazijos pastatai, Progimnazijos teritorija	Gamtinės kilmės, žmogaus veikla
2.	Epidemijos ir / ar pandemijos	Progimnazijos pastatai, darbuotojų gyvenamosios vietos	Gamtinės kilmės, žmogiškasis faktorius
3.	Melagingi pranešimai	Progimnazijos pastatai, Progimnazijos teritorija	Žmogaus veikla
4.	Progimnazijos pastatų ar atskirų konstrukcijų dalinis sugriovimas	Progimnazijos pastatai	Žmogaus veikla, techninis įvykis
<b>Pavojai, kurie gali kilti už Progimnazijos ribų</b>			
5.	Stichiniai, katastrofiniai hidrologiniai ir meteorologiniai reiškiniai	Progimnazijos teritorijoje esančių pastatų konstrukciniai pažeidimai	Gamtinės kilmės
6.	Kenksmingųjų organizmų židiniai	Progimnazijos pastatai, Progimnazijos teritorija	Pavojingų medžiagų transportavimas
7.	Elektros energijos tiekimo sutrikimas ar nutraukimas	Progimnazijos pastatai	Techninio pobūdžio avarija elektros tinkluose

8.	Neplanuotas šilumos tiekimo nutraukimas	Progimnazijos pastatai	Techninio pobūdžio avarija komunaliniuose tinkluose
----	---	------------------------	---

### III SKYRIUS

#### RIZIKOS VERTINIMAS

Šiame etape analizuojama nustatytų galimų pavojų tikimybė ir galimi padariniai (poveikis). Kiekvieno nustatyto galimo pavojaus tikimybė (T) vertinama balais pagal Rekomendacijose pateiktus galimo pavojaus įvertinimo kriterijus. Galimo pavojaus tikimybės vertinimas įrašomas į 8 lentelės 3 skiltį.

#### GALIMO PAVOJAUS TIKIMYBĖS (T) ĮVERTINIMO KRITERIJAI

2 lentelė

Galimo pavojaus tikimybės (T) įvertinimas	Galimo pavojaus tikimybės lygis	Vertinimo balai
Gali įvykti dažniau negu kartą per metus	labai didelė tikimybė	5
Gali įvykti kartą per 1-10 metų	didelė tikimybė	4
Gali įvykti kartą per 10-50 metų	vidutinė tikimybė	3
Gali įvykti kartą per 50-100 metų	maža tikimybė	2
Gali įvykti rečiau negu kartą per 100 metų	labai maža tikimybė	1

Nustačius galimo pavojaus tikimybę (T), analizuojami jo padariniai (poveikis) (P) Progimnazijai:

1. Darbuotojų, mokinių gyvybei ir sveikatai (P1).
2. Turtui ir aplinkai (P).
3. Veiklos tęstinumui (P).

Nustatomas galimas nukentėjusiųjų: žuvusiųjų, sužeistųjų, evakuotinių darbuotojų, mokinių skaičius. Šie duomenys įrašomi į 3 lentelės 2 skiltį.

Nustatomi ir 4 bei 5 lentelėse aprašomi:

1. Galimi padariniai (poveikis) turtui ir numatomi nuostoliai.
2. Galima aplinkos tarša, galimi padariniai (poveikis) aplinkai ir numatomi nuostoliai.

Įvertinami ir 6 lentelėje aprašomi galimi padariniai (poveikis) Progimnazijos veiklos tęstinumui, numatoma galimų padarinių (poveikio) trukmė.

### **GALIMŲ PAVOJŲ PADARINIAI (POVEIKIS) DARBUOTOJŲ IR MOKINIŲ GYVYBEI IR SVEIKATAI (P1)**

3 lentelė

Nustatytas galimas pavojus	Galimų nukentėti gyventojų skaičius (žuvusiųjų ir (ar) sužeistųjų, ir (ar) evakuotųjų gyventojų)
<b>Pavojai, kurie gali kilti Progimnazijoje</b>	
Gaisras	Žuvo ne daugiau kaip 5 darbuotojai ar mokiniai ir (ar) sužalota nuo 5 iki 10 darbuotojų ar mokinių, ir (ar) nuo 50 iki 100 darbuotojų ar mokinių evakuota
Epidemijos ir / ar pandemijos	Žuvo ne daugiau kaip 5 darbuotojai ar mokiniai ir (ar) sužalota nuo 5 iki 10 darbuotojų ar mokinių, ir (ar) nuo 50 iki 100 darbuotojų ar mokinių evakuota
Melagingi pranešimai	Žuvusiųjų, sužeistųjų nėra ir (ar) darbuotojų ar mokinių evakuoti nereikia
Progimnazijos pastatų ar atskirų konstrukcijų dalinis sugriovimas	Sužaloti 1–5 darbuotojai ar mokiniai ir (ar) 50 darbuotojų ar mokinių evakuota
<b>Pavojai, kurie gali kilti už Progimnazijos ribų</b>	
Stichiniai, katastrofiniai hidrologiniai ir meteorologiniai reiškiniai	Žuvusiųjų, sužeistųjų nėra ir (ar) darbuotojų ar mokinių evakuoti nereikia
Kenksmingųjų organizmų židiniai	Sužaloti 1–5 darbuotojai ar mokiniai ir (ar) 50 darbuotojų ar mokinių evakuota

Elektros energijos tiekimo sutrikimas ar nutraukimas	Žuvusiųjų, sužeistųjų nėra ir (ar) darbuotojų ar mokinių evakuoti nereikia
Neplanuotas šildymo tiekimo nutraukimas	Žuvusiųjų, sužeistųjų nėra ir (ar) darbuotojų ar mokinių evakuoti nereikia

## GALIMŲ PAVOJŲ PADARINIAI (POVEIKIS) TURTUI (P2)

4 lentelė

Nustatytas galimas pavojus	Galimi padariniai (poveikis) turtui	Numatomi nuostoliai
<b>Pavojai, kurie gali kilti Progimnazijoje</b>		
Gaisras	Sugriautos pastato konstrukcijos, aplietos patalpos, sunaikintas, sugadintas inventorių	Progimnazijai – nuo 30 iki 40 proc. turto vertės
Melagingi pranešimai	Sugadintas inventorių vykdant sprogmenų, pavojingos medžiagos paiešką	Progimnazijai – mažiau nei 5 proc. turto vertės
Epidemijos ir / ar pandemijos	Sugadintas inventorių atliekant patalpų dezinfekciją	Progimnazijai – mažiau nei 5 proc. turto vertės
Progimnazijos pastatų ar atskirų konstrukcijų dalinis sugriovimas	Sugriautos pastato konstrukcijos, sunaikintas, sugadintas inventorių	Progimnazijai – nuo 5 iki 10 proc. turto vertės
<b>Pavojai, kurie gali kilti už Progimnazijos ribų</b>		
Stichiniai, katastrofiniai hidrologiniai ir meteorologiniai reiškiniai	Sugriautos pastato konstrukcijos, sunaikintas, sugadintas inventorių	Progimnazijai – nuo 5 iki 10 proc. turto vertės
Kenksmingųjų organizmų židiniai	Sugadintas inventorių atliekant patalpų valymą	Progimnazijai – nuo 5 iki 10 proc. turto vertės
Elektros energijos tiekimo sutrikimas ar nutraukimas	Sugadintas inventorių	Progimnazijai – mažiau nei 5 proc. turto vertės

Neplanuotas šildymo tiekimo nutraukimas	Poveikio turtui nėra	Progimnazijai – mažiau nei 5 proc. turto vertės
---	----------------------	---

### GALIMŲ PAVOJŲ PADARINIAI (POVEIKIS) APLINKAI (P3)

5 lentelė

Nustatytas galimas pavojus	Galima oro tarša	Galima paviršinio ir (ar) požeminio vandens tarša	Galima grunto tarša	Galimi padariniai (poveikis) gamtinei aplinkai	Numatomi nuostoliai
<b>Pavojai, kurie gali kilti Progimnazijoje</b>					
Gaisras	Nežymi	Ne	Ne	Nežymūs	Progimnazijai – mažiau nei 5 proc. turto vertės
Melagingi pranešimai	Ne	Ne	Ne	Ne	Progimnazijai – mažiau nei 5 proc. turto vertės
Epidemijos ir / ar pandemijos	Ne	Ne	Ne	Ne	Progimnazijai – mažiau nei 5 proc. turto vertės
Progimnazijos pastatų ar atskirų konstrukcijų dalinis sugriovimas	Ne	Ne	Ne	Ne	Progimnazijai – mažiau nei 5 proc. turto vertės
<b>Pavojai, kurie gali kilti už Progimnazijos ribų</b>					
Stichiniai, katastrofiniai hidrologiniai ir meteorologiniai reiškiniai	Ne	Ne	Ne	Ne	Progimnazijai – mažiau nei 5 proc. turto vertės
Kenksmingųjų organizmų židiniai	Taip	Ne	Nežymi	Taip	Progimnazijai – mažiau nei 5 proc. turto vertės

Elektros energijos tiekimo sutrikimas ar nutraukimas	Ne	Nežymi	Nežymi	Nežymi	Progimnazijai – mažiau nei 5 proc. turto vertės
Neplanuotas šildymo tiekimo nutraukimas	Ne	Ne	Ne	Ne	Progimnazijai – mažiau nei 5 proc. turto vertės

### GALIMŲ PAVOJŲ PADARINIAI (POVEIKIS) VEIKLOS TĖSTINUMUI

6 lentelė

Nustatytas galimas pavojus	Galimi padariniai (poveikis) veiklos tęstinumui	Galimų padarinių (poveikio) trukmė (valandomis arba paromis)
<b>Pavojai, kurie gali kilti Progimnazijoje</b>		
Gaisras	Sutrikdomas pedagoginis, ūkinės veiklos, administracinis darbas	Kai veikla sutrikdoma daugiau kaip 30 parų
Melagingi pranešimai	Nutraukiamas pedagoginis, ūkinės veiklos, administracinis darbas	Kai veikla sutrikdoma nuo 6 iki 24 valandų
Epidemijos ir / ar pandemijos	Sutrikdomas pedagoginis, ūkinės veiklos, administracinis darbas	Kai veikla sutrikdoma nuo 6 iki 24 valandų
Progimnazijos pastatų ar atskirų konstrukcijų dalinis sugriovimas	Sutrikdomas pedagoginis, ūkinės veiklos, administracinis darbas	Kai veikla sutrikdoma nuo 6 iki 24 valandų
<b>Pavojai, kurie gali kilti už Progimnazijos ribų</b>		
Stichiniai, katastrofiniai hidrologiniai ir meteorologiniai reiškiniai	Sutrikdomas pedagoginis, ūkinės veiklos, administracinis darbas	Kai veikla sutrikdoma nuo 1 iki 3 parų
Kenksmingųjų organizmų židiniai	Nutraukiamas pedagoginis, ūkinės veiklos, administracinis darbas	Kai veikla sutrikdoma nuo 6 iki 24 valandų

Elektros energijos tiekimo sutrikimas ar nutraukimas	Nutraukiamas pedagoginis, ūkinės veiklos, administracinis darbas	Kai veikla sutrikdoma iki 6 valandų
Neplanuotas šildymo tiekimo nutraukimas	Sutrikdomas pedagoginis, ūkinės veiklos, administracinis darbas	Kai veikla sutrikdoma iki 6 valandų

Kiekvieno galimo pavojaus padariniai (poveikis) (PI, P2, P3) įvertinami balais pagal 7 lentelėje pateiktus įvertinimo kriterijus. Balai surašomi į 8 lentelės 4, 5, 6 skiltis.

Galimi padariniai (poveikis) turtui ir aplinkai vertinami balais, atsižvelgiant į 4 ir 5 lentelėse numatomus nuostolius (4 ir 5 lentelėse nurodyti nuostoliai sumuojami).

### GALIMŲ PADARINIŲ (POVEIKIO) (P) ĮVERTINIMO KRITERIJAI

7 lentelė

<b>Galimų padarinių (poveikio) gyventojų gyvybei ir sveikatai (PI) įvertinimas</b>	<b>Galimų padarinių (poveikio) lygis</b>	<b>Vertinimo balai</b>
Žuvusiųjų, sužeistųjų nėra ir (ar) darbuotojų ar mokinių evakuoti nereikia	nereikšmingas	1
Sužaloti 1-5 darbuotojai mokiniai ir (ar) iki 50 darbuotojų ar mokinių evakuota	ribotas	2
Žuvo ne daugiau kaip 5 darbuotojai ar mokiniai ir (ar) sužalota nuo 5 iki 10 darbuotojų ar mokinių, ir (ar) nuo 50 iki 100 darbuotojų ar mokinių evakuota	didelis	3
Žuvo ne daugiau kaip 20 darbuotojų ar mokinių ir (ar) nuo 10 iki 50 darbuotojų ar mokinių sunkiai sužalota, ir (ar) nuo 100 iki 200 darbuotojų ar mokinių evakuota	labai didelis	4
Žuvo daugiau nei 20 darbuotojų ar mokinių ir (ar) sužalota daugiau nei 50 darbuotojų ar mokinių, ir (ar) daugiau kaip 200 darbuotojų ar mokinių evakuota	katastrofinis	5
<b>Galimų padarinių (poveikio) turtui ir aplinkai (P2) įvertinimas</b>	<b>Galimų padarinių (poveikio) lygis</b>	<b>Vertinimo balai</b>
Progimnazijai – mažiau nei 5 proc. turto vertės	nereikšmingas	1
Progimnazijai – nuo 5 iki 10 proc. turto vertės	ribotas	2

Progimnazijai – nuo 10 iki 30 proc. turto vertės	didelis	3
Progimnazijai – nuo 30 iki 40 proc. turto vertės	labai didelis	4
Progimnazijai – daugiau kaip 40 proc. turto vertės	katastrofinis	5
<b>Galimų padarinių (poveikio) veiklos tęstinumui (P3) įvertinimas</b>	<b>Galimų padarinių (poveikio) lygis</b>	<b>Vertinimo balai</b>
Kai veikla sutrikdoma iki 6 valandų	nereikšmingas	1
Kai veikla sutrikdoma nuo 6 iki 24 valandų	ribotas	2
Kai veikla sutrikdoma nuo 1 iki 3 parų	didelis	3
Kai veikla sutrikdoma nuo 3 iki 30 parų	labai didelis	4
Kai veikla sutrikdoma daugiau kaip 30 parų	katastrofinis	5

### GALIMŲ PAVOJŲ RIZIKOS ĮVERTINIMAS

8 lentelė

1	2	3	4	5	6	7	8	9	10
<b>Eil. Nr.</b>	<b>Galimas pavojus</b>	<b>Galimo pavojaus tikimybės (T) įvertinimas balais</b>	<b>Galimi padariniai (poveikis) gyventojų gyvybei ir sveikatai (P1)</b>	<b>Galimi padariniai (poveikis) turtui ir aplinkai (P2)</b>	<b>Galimi padariniai (poveikis) veiklos tęstinumui (P3)</b>	<b>Galimo pavojaus rizikos gyventojų gyvybei ir sveikatai lygis (R1) <math>R1=TxP1</math></b>	<b>Galimo pavojaus rizikos turtui ir aplinkai lygis (R2) <math>R2=TxP2</math></b>	<b>Galimo pavojaus rizikos veiklos tęstinumui (R3) <math>R3=TxP3</math></b>	<b>Bendras rizikos lygis (R) <math>R = R1 + R2 + R3</math></b>
<b>Pavojai, kurie gali kilti Progimnazijoje</b>									

1.	Gaisras	3	4	4	4	12 didelė	12 didelė	12 didelė	<b>36 labai didelė</b>
2.	Melagingi pranešimai	3	2	1	4	6 vidutinė	3 priimtina	12 didelė	<b>21 didelė</b>
3.	Epidemijos ir / ar pandemijos	3	4	1	4	12 didelė	3 priimtina	12 didelė	<b>27 didelė</b>
4.	Progimnazijos pastatų ar atskirų konstrukcijų dalinis sugriovimas	2	2	2	2	4 vidutinė	4 vidutinė	4 vidutinė	<b>12 vidutinė</b>
<b>Pavojai, kurie gali kilti už Progimnazijos ribų</b>									
5.	Stichiniai, katastrofiniai hidrologiniai ir meteorologiniai reiškiniai	3	3	2	3	9 didelė	6 vidutinė	9 didelė	<b>24 didelė</b>
6.	Kenksmingųjų organizmų židiniai	3	2	1	2	6 vidutinė	3 vidutinė	6 vidutinė	<b>15 vidutinė</b>
7.	Elektros energijos tiekimo sutrikimas ar nutraukimas	4	1	1	1	4 priimtina	4 priimtina	4 priimtina	<b>12 priimtina</b>
8.	Neplanuotas šildymo tiekimo nutraukimas	3	1	1	2	3 priimtina	3 priimtina	6 vidutinė	<b>12 priimtina</b>

## IV SKYRIUS

### RIZIKOS LYGIO IR JOS PRIIMTINUMO NUSTATYMAS

Nustatytų galimų pavojų rizikos lygis apskaičiuojamas pagal formulę  $R = T \times P$  (R – rizika, T – tikimybė, P – padariniai (poveikis)). Gautos reikšmės įrašomos į 8 lentelės 7, 8 ir 9 skiltis:

1. Galimo pavojaus rizikos gyventojų gyvybei ir sveikatai lygis (R1).
2. Galimo pavojaus rizikos turtui ir aplinkai lygis (R2).
3. Galimo pavojaus rizikos veiklos tęstinumui lygis (R3).

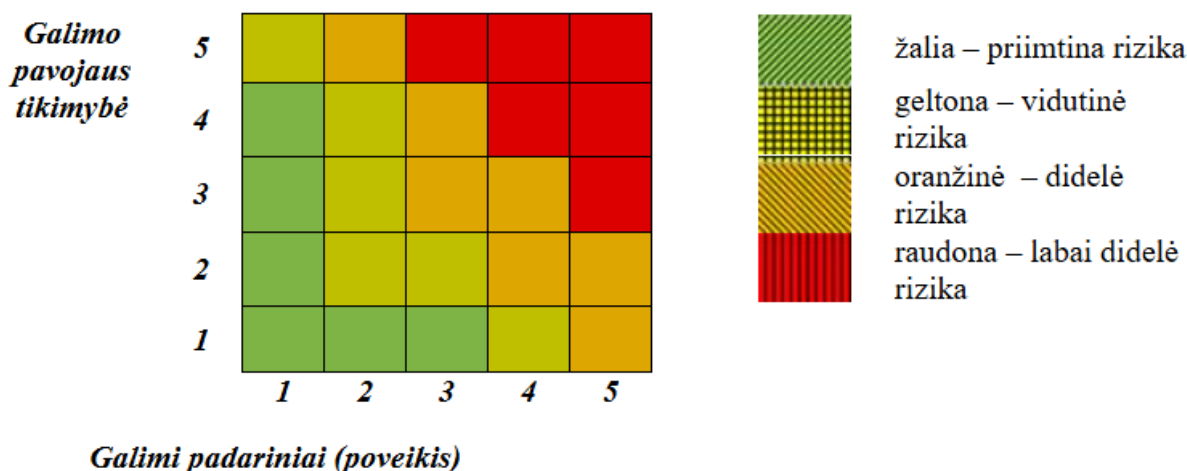
Naudojantis 9 lentele, pagal nustatytų galimų pavojų tikimybės (T) ir galimų padarinių (poveikio) (P) balus (8 lentelės 3, 4, 5 ir 6 skiltys) nustatytas kiekvieno galimo pavojaus rizikos (R1, R2, R3) lygis: labai didelis, didelis, vidutinis arba priimtinas, kuris įrašytas į 8 lentelės 7, 8, 9 skiltis.

8 lentelės 10 skiltyje įrašytas bendras rizikos lygis, kuris gaunamas sudėjus R1, R2, R3 reikšmes. Šie duomenys panaudoti sudarant galimų pavojų sąrašą prioriteto tvarka pagal jų rizikos lygį (10 lentelė). Galimais pavojais prioriteto tvarka laikomi:

1. Pavojai, kurie sukelia didelius padarinius (poveikį) ir yra didelės tikimybės.
2. Pavojai, kurie sukelia didelius padarinius (poveikį).
3. Pavojai, kurie yra didelės tikimybės.
4. Visi kiti pavojai bendro rizikos lygio mažėjimo tvarka.

### RIZIKOS LYGIO (R) NUSTATYMAS

9 lentelė



## GALIMŲ PAVOJŲ SĄRAŠAS PRIORITETO TVARKA PAGAL RIZIKOS LYGĮ

10 lentelė

Eil. Nr.	Galimi pavojai	Galimo pavojaus tikimybės (T) įvertinimas balais	Bendras rizikos lygis (R)
<b>Pavojai, kurie sukelia didelius padarinius (poveikį) ir yra didelės tikimybės</b>			
1.	Gaisras	3	Labai didelis (36)
2.	Epidemijos ir / ar pandemijos	3	Didelis (27)
3.	Stichiniai, katastrofiniai hidrologiniai ir meteorologiniai reiškiniai	3	Didelis (24)
4.	Melagingi pranešimai	3	Didelis (21)
5.	Kenksmingųjų organizmų židiniai	3	Vidutinis (15)
<b>Pavojai, kurie sukelia didelius padarinius (poveikį)</b>			
1.	Gaisras	3	Labai didelis (36)
2.	Pavojingos ar ypač pavojingos žmonių užkrečiamosios ligos protrūkis ar epidemija	3	Didelis (27)
<b>Pavojai, kurie yra didelės tikimybės</b>			
1.	Elektros energijos tiekimo sutrikimas ar nutraukimas	4	Priimtinas (12)
<b>Visi kiti pavojai bendro rizikos lygio mažėjimo tvarka</b>			
1.	Progimnazijos pastatų ar atskirų konstrukcijų dalinis sugriovimas	2	Vidutinis (12)
2.	Neplanuotas šildymo tiekimo nutraukimas	3	Priimtinas (12)

## V SKYRIUS

### BAIGIAMOSIOS NUOSTATOS

Pavojams, kuriems nustatyta **labai didelė, didelė ar vidutinė rizika**:

1. Gaisras;
2. Melagingi pranešimai;
3. Epidemijos ir / ar pandemijos;
4. Kenksmingųjų organizmų židiniai;
5. Stichiniai, katastrofiniai hidrologiniai ir meteorologiniai reiškiniai.

**Pavojai, kuriems nustatyta labai didelė ar didelė rizika:**

1. Gaisras;
2. Epidemijos ir / ar pandemijos;
3. Stichiniai, katastrofiniai hidrologiniai ir meteorologiniai reiškiniai;
4. Melagingi pranešimai.

**Rizikos analizė peržiūrima ir prireikus atnaujinama** ne rečiau kaip kartą per trejus metus arba atsiradus naujiems pavojams, pasikeitus civilinę saugą reglamentuojantiems teisės aktams, pertvarkius ar modernizavus įrenginius, technologinius procesus ar įvykus kitiems pokyčiams, didinantiems pavojų ar ekstremaliųjų situacijų riziką ir mažinantiems darbuotojų, mokinių, auklėtinių saugumą.

Tauragės „Šaltinio“ progimnazijos ESV plano  
2 priedas

### ŽMOGIŠKŲJŲ IŠTEKLIŲ SĄRAŠAS

Eil. Nr.	Pavadinimas	Pagrindinė funkcija ar atsakomybė	Žmogiškųjų išteklių skaičius		Galimas pavojus
			Reikiamas kiekis (būtinai turėti, iš viso)	Faktiškai turimas	
<b>Progimnazijos pagrindiniai žmogiškieji ištekliai:</b>					
1.	Administracijos darbuotojai	Vykdyti ūkio subjekto darbuotojų ir mokinių evakavimą, ryšių koordinavimą, informavimą	4	5	
2.	Aplinkos darbuotojai	Palaikyti viešąją tvarką, atlikti evakavimą, rūpintis techniniu aptarnavimu, palaikyti viešąją tvarką	7	7	
3.	Pedagoginiai darbuotojai ir mokinių bei mokytojų padėjėjai	Vykdyti ūkio subjekto mokinių evakavimą	52	80	

4.	Visuomenės sveikatos biuro specialistai	Teikti medicininę pagalbą	3	1	
----	---	---------------------------	---	---	--

Tauragės „Šaltinio“ progimnazijos ESV plano  
3 priedas

### NEPERTRAUKIAMOS VEIKLOS VYKDYMUI UŽTIKRINTI BŪTINŲ PRIEMONIŲ IR ASMENINIŲ APSAUGOS PRIEMONIŲ SĄRAŠAS

Eil. Nr.	Būtinios priemonės	Būtinų priemonių kiekis (vnt.)		Būtinų priemonių saugojimo vieta ir už jų išdavimą atsakingo asmens kontaktai	Galimas pavojus
		Privalomas sukaupti	Faktiškai sukauptas		
1.	<b>Veiklos vykdymui užtikrinti būtinios priemonės:</b>				
1.1.	Gesintuvai		31	Mokyklos patalpos, +370 631 84 990	Gaisrai
2.	<b>Asmeninės apsaugos priemonės:</b>				
2.1.	Vienkartinės kaukės	3360	8400	Mokyklos patalpos, +370 631 84 990	Epidemija, pandemija, kenksmingųjų organizmų židiniai, pramoninė avarija
3.	<b>Medicinos priemonės ir vaistiniai preparatai:</b>				
3.1.	Vaistinė lėš		7	Mokyklos patalpos, +370 675 66 388	
4.	<b>Biocidai:</b>				
4.1.	Dezinfekcinis skystis paviršiams ir rankoms	504 litrai	178 litrai	Mokyklos patalpos, +370 631 84 990	Epidemija, pandemija, kenksmingųjų organizmų židiniai

Tauragės „Šaltinio“ progimnazijos ESV plano  
4 priedas

### MATERIALINIŲ IŠTEKLIŲ PAVOJAMS LIKVIDUOTI IR JŲ PADARINIAMS ŠALINTI SĄRAŠAS

Eil. Nr.	Materialinio išteklių pavadinimas	Pagrindinė paskirtis	Materialinių išteklių kiekis			Materialinių išteklių priemonių saugojimo vieta ir už jų išdavimą ar patelkimą atsakingo asmens kontaktai	Galimas pavojus
			Reikiamas kiekis (būtinai turėti, iš viso)	Faktiškai turimas	Matavimo vienetai (vnt., litrai, poros, kv. m ir kt.)		
<b>Progimnazijos materialiniai ištekliai:</b>							
1.	Gesintuvai	Ugnies židinių gesinimas		31	vnt.	Mokyklos patalpos, +370 631 84 990	Gaisrai ir (ar) sproginiai
2.	Defibriliatorius	Pirmosios pagalbos suteikimas	1	1	vnt.	Mokyklos patalpos, +370 675 66 388	
3.	Mokyklinis autobusas, 19 vietų	Evakuacijai, pervežimui		1	vnt.	Mokyklos kiemas, garažas +370 655 56 995	

Tauragės „Šaltinio“ progimnazijos ESV plano  
5 priedas

### KONTAKTINĖ INFORMACIJA

#### TAURAGĖS RAJONO SAVIVALDYBĖS EKSTREMALIŲ SITUACIJŲ OPERACIJŲ CENTRO SUDĖTIS

<b>Ekstremaliųjų situacijų operacijų centro vadovas</b>			
Tauragės rajono savivaldybės administracijos direktorė	Gintarė Rakauskienė	+370 652 53 044	gintare.rakauskiene@taurage.lt
<b>Ekstremaliųjų situacijų operacijų centro vadovo pavaduotojas</b>			
Tauragės rajono savivaldybės vicemeras	Donatas Dirginčius	+370 671 78 540	donatas.dirgincius@taurage.lt
<b>Ekstremaliųjų situacijų operacijų centro koordinatorius (posėdžių sekretorius)</b>			
Tauragės rajono savivaldybės administracijos patarėja (parengties pareigūnė)	Vita Marozienė	+370 687 50 545	vita.maroziene@taurage.lt
<b>Ekstremaliųjų situacijų operacijų centro operacinio vertinimo ir ekstremaliųjų situacijų prevencijos grupė</b>			
<b>Grupės vadovas</b>			
Tauragės rajono savivaldybės priešgaisrinės tarnybos viršininkas	Aretas Ežerskis	+370 676 26 711	aretas.ezerskis@priesgaisrine.lt
<b>Grupės nariai</b>			
Priešgaisrinės apsaugos ir gelbėjimo departamento prie Vidaus reikalų ministerijos Klaipėdos priešgaisrinės gelbėjimo	Raimondas Matutis	+370 694 95 892	raimondas.matutis@vpgt.lt

valdybos Tauragės priešgaisrinės gelbėjimo tarnybos viršininkas			
Priešgaisrinės apsaugos ir gelbėjimo departamento prie Vidaus reikalų ministerijos Klaipėdos priešgaisrinės gelbėjimo valdybos  Civilinės saugos skyriaus vyriausiasis specialistas	Rolandas Čelna	+370 698 05 570	rolandas.celna@vpgt.lt
Nacionalinio visuomenės sveikatos centro prie Sveikatos apsaugos ministerijos Tauragės departamento Visuomenės sveikatos saugos kontrolės skyriaus vedėja	Vitalija Juzėnienė	+370 658 88 367	<a href="mailto:vitalija.juzeniene@nvsc.lt">vitalija.juzeniene@nvsc.lt</a>
Tauragės apskrities vyriausiojo policijos komisariato Operatyvaus valdymo skyriaus viršininkė	Margarita Kudijanova	+370 656 79 837	<a href="mailto:margarita.kudijanova@policija.lt">margarita.kudijanova@policija.lt</a>
Klaipėdos valdybos Šilutės aplinkos apsaugos skyriaus vedėja	Galina Misevičienė	+370 682 22 923	galina.miseviciene@aad.am.lt
Valstybinės maisto ir veterinarijos tarnybos Priežiūros departamento Klaipėdos apygardos priežiūros skyriaus vedėjas	Mindaugas Kašinskas	+370 612 52 959	mindaugas.kasinskas@vmvt.lt
Tauragės rajono savivaldybės administracijos	Vidmantas Žilakauskas	+370 643 91 043	vidmantas.zilakauskas@taurage.lt

vyriausiasis specialistas			
Tauragės rajono savivaldybės administracijos patarėja (sveikatos reikalų koordinatorė)	Rūta Stasytienė	+370 655 48 274	<a href="mailto:ruta.stasytiene@taurage.lt">ruta.stasytiene@taurage.lt</a>
Tauragės rajono savivaldybės administracijos Teisės skyriaus Viešosios tvarkos poskyrio vedėjas	Paulius Goštautas	+370 644 91 859	<a href="mailto:paulius.gostautas@taurage.lt">paulius.gostautas@taurage.lt</a>
<b>Ekstremaliųjų situacijų operacijų centro informacijos valdymo ir visuomenės informavimo grupė</b>			
<b>Grupės vadovas</b>			
Tauragės rajono savivaldybės administracijos Kultūros skyriaus vedėja	Šarūnė Stasytienė	+370 652 22 667	<a href="mailto:sarune.stasytiene@taurage.lt">sarune.stasytiene@taurage.lt</a>
<b>Grupės nariai</b>			
Tauragės rajono savivaldybės administracijos Kaimo reikalų skyriaus vedėjas	Petras Kulikauskas	+370 615 17 329	<a href="mailto:petras.kulikauskas@taurage.lt">petras.kulikauskas@taurage.lt</a>
Tauragės rajono savivaldybės administracijos Teisės skyriaus vedėja	Greta Jankauskaitė	+370 655 35 163	<a href="mailto:greta.jankauskaite@taurage.lt">greta.jankauskaite@taurage.lt</a>
Tauragės rajono savivaldybės administracijos Švietimo ir sporto skyriaus vedėja	Jūratė Veisienė	+370 671 90 453	<a href="mailto:jurate.veisiene@taurage.lt">jurate.veisiene@taurage.lt</a>
Tauragės rajono savivaldybės administracijos Švietimo ir	Julija Paltanavičiūtė	+370 616 34 258	<a href="mailto:julija.paltanaviciute@taurage.lt">julija.paltanaviciute@taurage.lt</a>

sporto skyriaus specialistė			
Tauragės rajono savivaldybės administracijos Kultūros skyriaus specialistas	Tomas Marcinkevičius	+370 679 03 044	tomas.marcinkevicius@taurage.lt
<b>Ekstremaliųjų situacijų operacijų centro materialinio techninio aprūpinimo grupė</b>			
<b>Grupės vadovas</b>			
Tauragės rajono savivaldybės administracijos Plėtros, investicijų ir turto valdymo skyriaus vedėja	Genovaitė Pukelytė	+370 614 77 569	<a href="mailto:genovaitė.pukelyte@taurage.lt">genovaitė.pukelyte@taurage.lt</a>
<b>Grupės nariai</b>			
Tauragės rajono savivaldybės administracijos Statybos skyriaus vedėjas	Faustas Sragauskas	+370 686 46 431	<a href="mailto:faustas.sragauskas@taurage.lt">faustas.sragauskas@taurage.lt</a>
UAB „Tauragės vandenys“ direktorius	Tadas Pauparis	+370 655 48 271	<a href="mailto:tadas.pauparis@tauragesvandenys.lt">tadas.pauparis@tauragesvandenys.lt</a>
UAB Tauragės šilumos tinklų direktorius	Audrius Arcišauskas	+370 673 08 673	<a href="mailto:audrius.arcisauskas@tst.lt">audrius.arcisauskas@tst.lt</a>
Tauragės šeimos gerovės centro direktorė	Danguolė Račkauskienė	+370 685 29 845	<a href="mailto:direktorius@tauragesgsc.lt">direktorius@tauragesgsc.lt</a>
UAB „Dunokai“ direktorius	Edikas Aleksa	+370 666 28 988	<a href="mailto:direktorius@dunokai.lt">direktorius@dunokai.lt</a>
L. e. p. UAB Tauragės autobusų parko direktorius	Rimantas Martinavičius	+370 698 84 624	<a href="mailto:rimantas@tauragesautobusai.lt">rimantas@tauragesautobusai.lt</a>
ESO Elektros tinklo eksploatavimo I komandos (KLR) inžinierius	Arvydas Klapatauskas	+370 659 83 208	<a href="mailto:arvydas.klapatauskas@eso.lt">arvydas.klapatauskas@eso.lt</a>
ESO Dujų tinklo eksploatavimo skyriaus	Rolandas Žilevičius	+370 699 08 246	<a href="mailto:rolandas.zilevicius@eso.lt">rolandas.zilevicius@eso.lt</a>

vadovas			
VĮ Valstybinių miškų urėdijos Tauragės regiono padalinio vadovas	Bronislovas Ambrozus	+370 698 18 715	<a href="mailto:bronislovas.ambrozus@vmu.lt">bronislovas.ambrozus@vmu.lt</a>
AB „Kelių priežiūra“ Vakarų regiono Tauragės kelių tarnybos vadovas	Darius Spancerna	+370 686 79 511	<a href="mailto:darius.spancerna@keliuprieziura.lt">darius.spancerna@keliuprieziura.lt</a>
KASP 307 pėstininkų kuopos vadas kapitonas	Laimonas Jurkšaitis	+370 698 22 173	<a href="mailto:laimonas.jurksaitis@mil.lt">laimonas.jurksaitis@mil.lt</a>
LDK Kęstučio šaulių 7-osios rinktinės vadas atsargos majoras	Kęstutis Bauža	+370 656 07 937	<a href="mailto:taurage@sauliusajunga.lt">taurage@sauliusajunga.lt</a>
Tauragės rajono savivaldybės administracijos Socialinės paramos skyriaus vyriausioji specialistė	Irina Butvilienė	+370 640 54 474	<a href="mailto:irina.butviliene@taurage.lt">irina.butviliene@taurage.lt</a>
Tauragės rajono savivaldybės administracijos Socialinės paramos skyriaus vedėja	Ligita Rimkuvienė	+370 650 68 506	<a href="mailto:ligita.rimkuviene@taurage.lt">ligita.rimkuviene@taurage.lt</a>
Lietuvos Raudonojo Kryžiaus draugijos Tauragės skyriaus vadovė	Jolita Ziekė	+370 678 30 048	<a href="mailto:taurage@redcross.lt">taurage@redcross.lt</a>
Tauragės rajono savivaldybės administracijos Informacinių technologijų ir aptarnavimo skyriaus darbininkas	Tomas Bivainis	+370 640 33 641	<a href="mailto:tomas.bivainis@taurage.lt">tomas.bivainis@taurage.lt</a>
<b>Ekstremaliųjų situacijų operacijų centro administravimo, elektroninių ryšių organizavimo ir palaikymo grupė</b>			
<b>Grupės vadovas</b>			

Tauragės rajono savivaldybės administracijos Informacinių technologijų ir aptarnavimo skyriaus vedėjas	Mindaugas Maraulis	+370 685 16 238	<a href="mailto:it@taurage.lt">it@taurage.lt</a> <a href="mailto:mindaugas.maraulis@taurage.lt">mindaugas.maraulis@taurage.lt</a>
<b>Grupės nariai</b>			
Tauragės rajono savivaldybės administracijos Informacinių technologijų ir aptarnavimo skyriaus specialistas	Mantas Iljinovas	+370 600 74 394	<a href="mailto:mantas.iljinovas@taurage.lt">mantas.iljinovas@taurage.lt</a>
Tauragės rajono savivaldybės administracijos Informacinių technologijų ir aptarnavimo skyriaus specialistė (direktoriaus referentė)	Vakarė Kazlauskė	+370 671 90 353	<a href="mailto:vakare.kazlauske@taurage.lt">vakare.kazlauske@taurage.lt</a> <a href="mailto:savivalda@taurage.lt">savivalda@taurage.lt</a>
Tauragės rajono savivaldybės mero patarėjas	Tadas Rapolavičius	+370 604 87 767	<a href="mailto:tadas.rapolavicius@taurage.lt">tadas.rapolavicius@taurage.lt</a>

### TAURAGĖS „ŠALTINIO“ PROGIMNAZIJOS ATSAKINGŲ DARBUOTOJŲ SĄRAŠAS IR KONTAKTAI

Eil. Nr.	Vardas Pavardė ir / ar pareigos	Telefono Nr.	Pastabos
1.	Jūratė Lazdauskienė (direktorė)	+370 655 56 995	ESV grupės vadovas
2.	Direktoriaus pavaduotoja (-s) ūkiui		ESV grupės koordinatorius

3.	Administratorė	+370 685 49 305	Ryšių ir informavimo grandis / grandies vadovas
4.	Vijolyta Bivainienė Gintaras Balčius	+370 650 79 775 +370 618 41 914	Ryšių ir informavimo grandis / grandies nariai
5.	Žygintas Poška	+370 631 84 990	Priešgaisrinės saugos ir gelbėjimo grandis / grandies vadovas
6.	Albinas Šlimas Palmira Vitkevičienė Leonora Šimanauskienė Jolanta Rimkuvienė Lina Valuckienė Vilma Šimaitienė	+370 652 73 472 +370 652 00 629 +370 610 66 234 +370 682 39 107 +370 699 03 426 +370 685 53 149	Priešgaisrinės saugos ir gelbėjimo grandis / grandies nariai
7.	Monika Augaitienė	+370 600 06 716	Viešosios tvarkos palaikymo ir evakavimo grandis / grandies vadovas
8.	Asta Biknerienė Eglė Kaminskienė Danutė Petkuvienė Rita Varškienė	+370 657 76 675 +370 618 19 811 +370 675 19 864 +370 678 08 001	Viešosios tvarkos palaikymo ir evakavimo grandis / grandies nariai
9.	Visuomenės sveikatos biuro specialistė (-as)	+370 630 30 629	Medicininės pagalbos teikimo grandis / grandies vadovas
10.	Loreta Totilienė	+370 620 43 142	Medicininės pagalbos teikimo grandis / grandies narys
11.	Algimantas Buivydas	+370 614 55 792	Speciali techninė ir aprūpinimo grandis / grandies vadovas
12.	Gintaras Cemnalianskis	+370 676 35 697	Speciali techninė ir aprūpinimo grandis / grandies narys

Tauragės „Šaltinio“ progimnazijos ESV plano  
6 priedas**REAGAVIMO IR GYVENTOJŲ APSAUGOS ORGANIZAVIMO VEIKSMŲ IR PRIEMONIŲ SUVESTINĖ**

Eil. Nr.	Kategorija	Reagavimo ir gyventojų apsaugos organizavimo veiksmo ar priemonės pavadinimas	Vykdymo pradžia (nedelsiant, valandos, paros)	Reikalingi materialiniai ištekliai veiksmui ar priemonei įgyvendinti (pavadinimas)	Reikalingi žmogiškieji ištekliai veiksmui ar priemonei įgyvendinti (pavadinimas)	Pagrindinis vykdytojas ar organizatorius (subjekto padalinys ar pareigybė) ir jo kontaktai	Pakaitinis vykdytojas ar organizatorius (subjekto padalinys ar pareigybė) ir jo kontaktai	Pavojaus numeris
1.	Keitimasis informacija	Perduoti informaciją Nacionaliniam krizių valdymo centrui, Priešgaisrinės apsaugos ir gelbėjimo departamentui prie Vidaus reikalų ministerijos ir vadovybei	Nedelsiant	Komunikacinė ir ryšio įranga	Administracijos darbuotojai	Direktorė +370 655 56 995	Administratorė +370 685 49 305	
2.	Valdymo organizavimas	Ekstremaliųjų situacijų	Nedelsiant	Komunikacinė ir ryšio	Administracija	Administratorė +370 685 49	Sekretorė	

	s ir koordinavimas	valdymo grupės (toliau – ESGV) sušaukimas ir jo darbo vietų paruošimas		įranga, patalpos	s darbuotojai	305	+370 600 06 716	
3.	Gyventojų perspėjimas	Darbuotojų, mokinių ir kitų pastatuose ir teritorijose tuo metu esančių gyventojų perspėjimas	Nedelsiant	Garsinė avarinio signalizavimo sistema	Administracijos darbuotojai	Sekretorė +370 600 06 716	Budėtoja +370 690 21 884	
4.	Veiklos tęstinumo užtikrinimas	Nutrūkus elektros energijos tiekimui pagrindinėse darbo vietose, jį atkurti	Nedelsiant	Elektros generatorius arba kitas nepertraukiamo maitinimo šaltinis, kuras	Aplinkos darbuotojai	Darbininkas +370 631 84 990	Darbininkas +370 614 55 792	
5.	Sveikatos priežiūros paslaugų užtikrinimas	Psichologinės pagalbos teikimo nukentėjusiesiems organizavimas	Per 48 valandas po įvykio	Patalpos	Savanoriai ir (arba) asmens sveikatos priežiūros specialistai	VSB specialistas +370 675 66 388	Direktoriaus pavaduotoja ugdymui +370 678 40 278	
6.	Pagalba asmenims su	Asmenų su negalia	Nedelsiant	Pagalbininkai	Administracijos darbuotojai	Budėtoja +370 690 21	Budėtoja +370 600 06	

	negalia	evakavimo organizavimas				884	716	
--	---------	----------------------------	--	--	--	-----	-----	--

<b>DETALŪS METADUOMENYS</b>	
<b>Dokumento sudarytojas (-ai)</b>	Tauragės "Šaltinio" progimnazija
<b>Dokumento pavadinimas (antraštė)</b>	DĖL TAURAGĖS „ŠALTINIO“ PROGIMNAZIJOS EKSTREMALIŲJŲ SITUACIJŲ VALDYMO PLANO PATVIRTINIMO
<b>Dokumento registracijos data ir numeris</b>	2025-08-11 Nr. V-152
<b>Adresatas</b>	-
<b>Pasirašymo, tvirtinimo, vizavimo paskirties parašą (-us) sukūrusio (-ių) asmens (-ų) pareigos, vardas (-ai), pavardė (-ės), data</b>	Pasirašymas: Tauragės „Šaltinio“ progimnazija-Direktorius Jūratė Lazdauskienė 2025-08-11
<b>Pagrindinio dokumento priedų ir pridedamų dokumentų failų skaičius</b>	0
<b>Papildomi metaduomenys</b>	Dokumentas suformuotas DVS „Kontora“.

---